



Newsletter



Crédit photo : TourDuMonde

JANVIER 2026

- 2 CAFÉ-ARCHÉO
- 3 ACTU À TOULOUSE...
- 4 ...ET DANS LES ALENTOURS
- 5 ÉVÈNEMENTS À L'UT2J
- 6 A REGARDER, A ÉCOUTER, A LIRE
- 13 RECETTE À TESTER
- 14 L'ÉNIGME DU PASSÉ
- 16 ARCHÉO-SITE DU MOIS
- 17 LE BUREAU 2025-2026



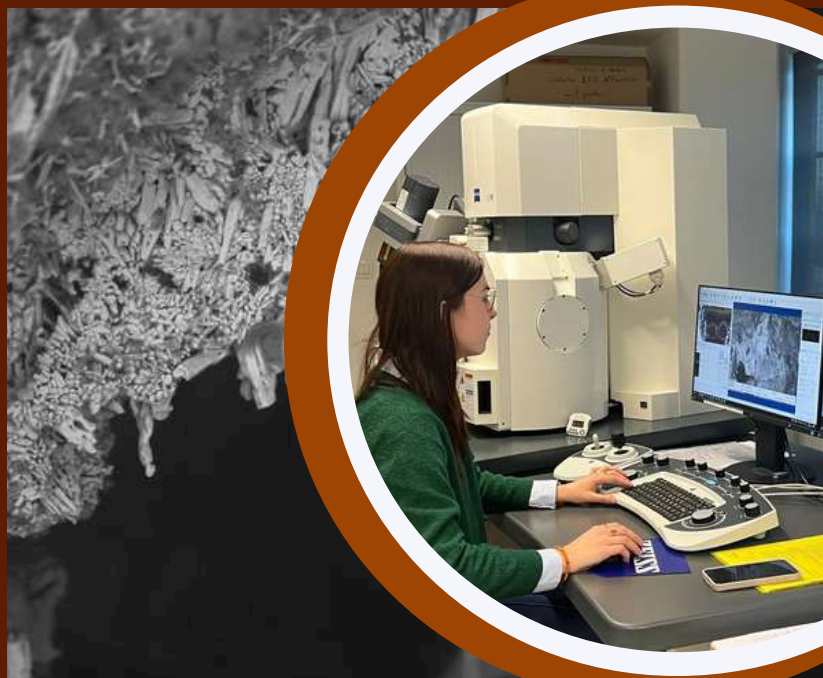


Café Archéo

LES GAULOIS DE TOULOUSE : DES MÉTALLURGISTES CHEVRONNÉS ? CE QUE RÉVÈLENT LES ANALYSES



(C) Réaud Amandine



Ces recherches de thèse, centrées sur l'économie des métaux non ferreux dans les habitats du Toulousain à la fin de l'âge du Fer (IIe – Ier s. av. n. è.), visent à mieux cerner le fonctionnement, le statut et les relations de ces sites à vocation artisanale et commerciale. Les différents vestiges (creusets et moules en terre cuite, chutes métalliques, demi-produits, objets finis, etc.) sont caractérisés à partir d'une approche pleinement interdisciplinaire, associant les données contextuelles, l'étude typo-technologique et les analyses élémentaires non destructives.

Avec Amandine Réaud

Doctorante à TRACES UMR 5608 et
en contrat CIFRE avec Archeodunum

27 janvier 2026

18h30

Foyer du Gai savoir

Buffet réservé aux étudiants

*Adhésion possible sur place (1€)

L'ACTU

JANVIER À TOULOUSE



Museum de Toulouse

Jusqu'en juillet 2026 : Expo temporaire « Domestique moi si tu peux ! »

Jusqu'au 31 mai 2026 : « Compagnons de vie et de labeur – Regards photographiques sur la domestication au 20e siècle » (Exposition)

Jusqu'au 31 janvier 2026 : Archéo-Suspect : « enquête au Néolithique » (Animation)

Pour plus d'informations : <https://museum.toulouse-metropole.fr/agenda/>

Musée des Arts précieux

11 janvier 2026 - 16h : Visite : Mon Précieux... « Cabinet japonais Namban »

27 janvier 2026 - 15h30 : Visite : « Le musée des Arts Précieux en 5 chefs-d'œuvre »

Pour plus d'informations : <https://museepauldupuy.toulouse.fr/agenda/>

Musée des Augustins

3 janvier 2026 - 16h30 : Visite : « L'art roman, il y a 1000 ans déjà... » (sur réservation)

Pour plus d'informations : <https://www.lesabattoirs.org/agenda-a-venir/>

Musée Castelet

Jusqu'au 27 juin 2026 : Le Castelet : Visite guidée : au cœur de l'histoire carcérale

Pour plus d'informations : <https://metropole.toulouse.fr/annuaire/le-castelet>

Le **musée Saint Raymond est fermé** pour travaux jusqu'à **fin mars-début avril 2026**.

L'ACTU

... ET DANS LES ALENTOURS



Figeac- Musée Champolion

Jusqu'au 4 janvier 2026 : Expo temporaire « Japon, histoire de caractères »

Nîmes - Musée des Beaux-Arts

13 janvier au 8 février 2026 : Expo temporaire « Vanessa Gilles - Sara, la mémoire de l'eau »

Pour plus d'informations : <https://www.nimes.fr/que-faire-a-nimes/culture/les-musees-le-planetarium/musee-des-beaux-arts>

Auch - Musée des Amériques

Fermeture du 1^{er} janvier 2026 à fin février 2026

Moissac- Musée de Moissac

14 janvier 2026- 15h30 : Visite : « Le clocher et son carillon »

Pour plus d'informations : <https://musees-occitanie.fr/document/rendez-vous-moissac-hiver-2025-2026/>

Carcassonne - Musée des Beaux-Arts

Jusqu'au 1er mars 2026 : Expo temporaire : « Jacques Houplain, des monts et merveilles »

Albi- musée Toulouse-Lautrec Palais de la Berbie

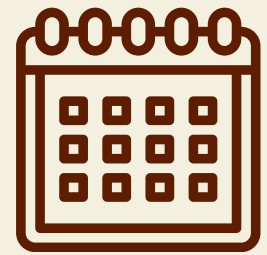
3 janvier 2026- 15h00 : Visite guidée : « Coulisses du Palais »

Pour plus d'informations : https://www.musee-toulouse-lautrec.com/fr/fiche/fete-et-manifestation/visites-coulisses-du-palais-albi_TFO7324511/



EVÈNEMENTS

JANVIER À L'UT2J

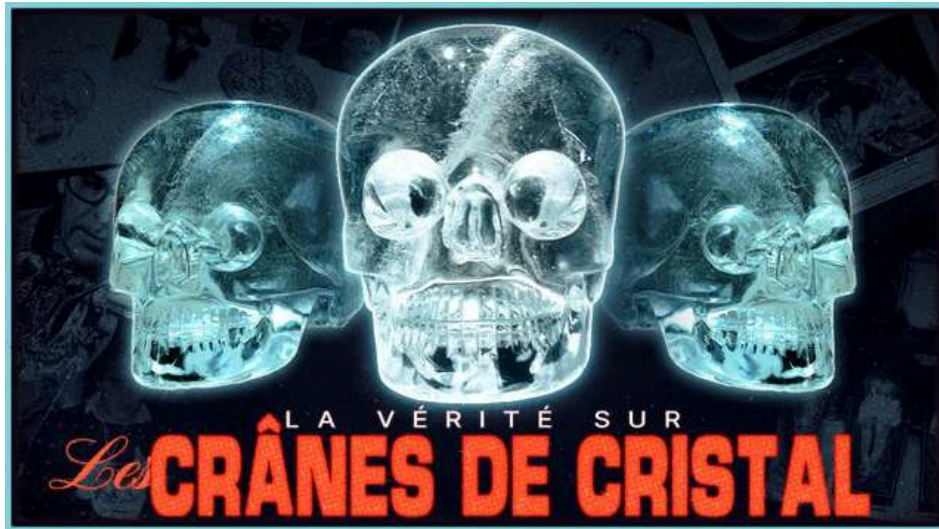


Lundi	Mardi	Mercredi	Jeudi	Vendredi	Samedi	Dimanche
			01	02	03	04
		Suspensions pédagogiques				
05	06	07	08	09	10	11
		Session 1 - Examens				
12	13	14	15	16	17	18
		Session 1 - Examens				
19	20	21	22	23	24	25
	Journée de présentation des doctorant.e.s de TRACES MDRE 412	Semaine inter-semestrielle				
26	27	28	29	30	31	
	Café-Archéo avec Amandine Réhaud UT2J - 18H40					



À REGARDER

Retrouvez ici différents **documentaires** ainsi que des ressources pour regarder des vidéos autour de l'archéologie !



Dans cette vidéo publiée sur sa chaîne YouTube, Thomas Laurent retrace l'histoire de la découverte des crânes de cristal et des controverses qu'ils ont suscitées. Prenant la forme d'une véritable enquête, le documentaire passe en revue l'ensemble des hypothèses avancées autour de ces artefacts qui ont durablement déchaîné les passions. À l'image de l'ensemble de ses productions, ce travail repose sur une enquête rigoureuse et solidement sourcée, qui explicite les méthodes de la recherche en histoire et en archéologie, tout en mobilisant les codes du documentaire à suspense appliqués à des thématiques historiques et archéologiques variées.

Crânes de cristal : enfin la vérité (enquête)

Documentaire de Thomas Laurent (7 déc. 2025, 43min 55sec)



À ÉCOUTER

Retrouvez ici différents podcasts ainsi que des ressources variées autour de l'archéologie !



L'ENTRETIEN ARCHÉOLOGIQUE

Carthage : l'archéologie à bons ports

Éternelle rivale de Rome, Carthage continue de livrer ses secrets. Les infrastructures portuaires au cœur de la vie de la cité sont encore mal connues des chercheurs. Des missions géoarchéologiques récentes nous en apprennent plus sur ce mytique et unique au monde port circulaire antique.

Avec

- **Jean-Philippe Goiran**, géographe au CNRS

Située sur les côtes de l'actuelle Tunisie, la ville de Carthage est au cœur de l'histoire méditerranéenne durant le premier millénaire avant notre ère. Fondée au début du IX^e siècle avant J-C. par la princesse phénicienne Elyssa, plus connue sous le nom de Didon, Carthage va connaître un développement très rapide. La cité est pensée initialement comme un comptoir commercial phénicien. Positionnée à l'intermédiaire entre le Liban, terre d'origine des phéniciens et de la première reine de Carthage, et les colonnes d'Hercule (détroit de Gibraltar). Cette position stratégique au cœur de la Méditerranée favorise le développement de Carthage, qui rapidement n'est plus considérée comme une colonie phénicienne mais comme une véritable ville indépendante, puis dans la seconde moitié du I^{er} millénaire comme un empire. L'adjectif pour qualifier le peuple de Carthage a d'ailleurs évolué de phéniciens à puniques.



L'Entretien archéologique



Podcast audio : Jean-Philippe Goiran

Réalisation : France Culture

À ÉCOUTER

Retrouvez ici différents podcasts ainsi que des ressources variées autour de l'archéologie !



L'ENTRETIEN ARCHÉOLOGIQUE

Parures en coquillage : la bijouterie préhistorique

Le plus vieil atelier de bijoux en coquillages d'Europe de l'Ouest a été découvert à Saint-Césaire (Charente-Maritime). Datant d'au moins 42 000 ans, il nous renseigne sur une période de transition culturelle entre les derniers Néandertaliens et l'arrivée des premiers Homo sapiens dans la région.

Avec

- **Isabelle Crevecoeur**, paléoanthropologue, chargée de recherche au CNRS (laboratoire PACEA - de la Préhistoire à l'Actuel : Culture, Environnement et Anthropologie - Bordeaux)

En septembre 2025, une étude parue dans la revue PNAS mettait en évidence le plus ancien atelier de fabrication de parures en coquillages connu en Europe occidentale, et datant d'au moins 42 000 ans. Les vestiges (des petits coquillages percés et leurs pigments associés) montrent qu'il ne s'agit pas seulement de perles trouvées accidentellement, mais d'un espace de production intentionnelle d'ornements personnels. Se dessinent en creux des formes précoces de production symbolique, par définition sans aucune fonction utilitaire, en Europe occidentale, à un moment clé de transition démographique et culturelle entre Néandertaliens et Homo Sapiens.



L'Entretien archéologique



Podcast audio : Isabelle Crevecoeur

Réalisation : France Culture

À ÉCOUTER

Retrouvez ici différents podcasts ainsi que des ressources variées autour de l'archéologie !



L'ENTRETIEN ARCHÉOLOGIQUE

Fromages antiques : du petit-lait archéologique

Faire une archéologie des fromages peut faire sourire, et pourtant ! Étudier le fromage c'est étudier l'un des aliments principaux de l'alimentation européenne depuis environ 10 000 ans. L'Entretien archéologique part sur les traces matérielles et gestuelles de la fabrication des fromages antiques.

Avec

- **Dominique Frère**, professeur d'archéologie et d'histoire ancienne à l'Université Bretagne Sud, membre du Laboratoire TEMOS (Temps, Mondes, Sociétés)

L'histoire du fromage est intrinsèquement liée à l'histoire du lait, sans production de lait récurrente, il est difficile de concevoir une production fromagère. L'archéologie du lait et du fromage sont ainsi intimement corrélées. Le scénario d'une consommation de lait et de fromage au paléolithique reste possible mais aucun indice ne corroborent cette hypothèse. Pour autant la présence de "fromage naturel" dans l'intestin de jeunes bovins chassés par des hommes pourrait être la première dégustation de fromage de l'humanité. Les premières traces archéologiques de production de lait et de fromage sont attestées avec le début du Néolithique. L'élevage a longtemps été perçu avec un œil contemporain, comme une pratique permettant une production de viande. Aujourd'hui le processus de néolithisation et de développement de l'élevage est compris comme une pratique plus globale, permettant la production de viande, mais aussi de lait et de force de travail pour les cultures agricoles. Le lait est donc l'une des ressources alimentaires essentielles qui émerge pendant le néolithique.



L'Entretien archéologique



Podcast audio : Dominique Frère

Réalisation : France Culture

À ÉCOUTER

Retrouvez ici différents podcasts ainsi que des ressources variées autour de l'archéologie !



L'ÉCHO DES PASSÉS

s02 ep03 Ouais, genre !

Programme

- Les mots des passés - A votre avis, c'est quoi une "armature" ? Réponse avec Benjamin Marquebielle (préhistorien au laboratoire TRACES).
- Passés au studio - Rencontre avec Sandra Péré-Noguès (maîtresse de conférence en Histoire ancienne à l'université Toulouse Jean Jaurès) et Andréa Charignon (doctorante à l'université Toulouse Jean Jaurès). On aborde le genre et les identités à travers l'histoire.
- Les chroniques - Julien Foltran explore les archives transsexuelles avec le collectif de Derrière les Faggotes, Louis Arbez apporte des preuves de l'Atlantide et dans "Le temps d'un battement", Laura Maréchal nous conte une question... de genre.
- Actus - 1905 Buffalo Bill et son Wild West Show sur la prairie des filtres par Emmanuelle Perez Tisserant et Tamara Venit Shelton, By the power vested in me par Michael Stambolis-Ruhstorfer, Aux origines du genre par Anne Augereau et Christophe Darmengeat. Et on vous donne RDV à l'expo Échos du Bronze (jusqu'au 15 décembre au musée de Préhistoire des gorges du Verdon) et pour le cycle de séminaire d'anthropologie trans et queer des mondes pré-modernes (les 2eme et 4eme mardi des mois, de 11h à 13h à l'INHA à Paris).
- Et pour les pauses musicales, c'est tout d'abord Someone de Yannick Boudruche puis Keep Walking de Holokid.



L'écho des passés



Podcast audio : Benjamin Marquebielle

Réalisation : François Berchenko et Thomas Delafosse

À LIRE

Retrouvez ici différents articles et livres, ainsi que des ressources à lire autour de l'archéologie et de découvertes récentes !



Inrap

La terrasse Nord du château de Versailles (Yvelines)

Deux fouilles ont été menées au sein du château de Versailles, terrasse Nord, côté Roi, et cours intérieures de la Reine et du Dauphin, côté sud. Outre les vestiges médiévaux des occupations antérieures, les données collectées permettent de documenter les phases d'aménagements, les niveaux de chantiers et les modalités de transformations successives d'un des châteaux les plus connus au monde, depuis le pavillon de chasse de Louis XIII dans les années 1630 aux phases contemporaines de la première moitié du XX^e siècle.

La fouille des deux cours a également consisté à dégager toutes les sections conservées de la contrescarpe de briques et chaînages calcaire. Construites dans les années 1660, ce parement de la partie interne du fossé n'est que très ponctuellement conservé sur le château. A cette phase initiale d'occupation sont associés quelques pièces céramiques, directement attribuées aux consommations des élites royales : fragment de porcelaine chinoise dont l'importation en Europe commence à peine, et tessons de faïence fine, blanche et bleue, décorée de motifs végétaux et d'oiseaux appartenant à un pot de chambre.



À LIRE

Retrouvez ici différents articles et livres, ainsi que des ressources à lire autour de l'archéologie et de découvertes récentes !



Évéha

AUBETERRE-SUR-DRONNE (16) – Église souterraine monolithe Saint-Jean

Les fouilles archéologiques menées sur le site d'Aubeterre-sur-Dronne (16) dans l'église souterraine monolithe Saint-Jean ont été réalisées par le bureau d'études Évéha sous la responsabilité de Pauline Bessaguet dans le cadre du projet d'aménagement porté par la mairie d'Aubeterre-sur-Dronne. Les investigations archéologiques ont permis de mettre au jour des vestiges datés du Moyen Âge.

Présentation des résultats

L'observation des parois rocheuses à partir des échafaudages a permis d'identifier et préciser la morphologie des collatéraux dont il ne subsiste que des traces d'arrachement. La restitution du vaisseau principal est encore incertaine, mais des indices permettent d'en déterminer le profil général. Enfin, des structures probablement destinées à l'évacuation des eaux pluviales ont été mises au jour, sous la forme de rigoles de part et d'autre de la baie centrale et d'une citerne au nord.



© Évéha



RECETTE À TESTER...

Vous n'avez pas d'idée de repas ? C'est peut-être l'occasion de tester une recette tout droit sortie du passé !



Cheesecake

Recette de Cheesecake d'époque Byzantine, inspirée des libum et savillum romains dont la recette est connue grâce au texte *De Agri Cultura* écrit par Caton au II^{ème} siècle de notre ère. Pour le X^{ème} siècle l'encyclopédie du Géoponica mentionne des ingrédients et pâtisseries compatibles avec cette recette.

Pour en savoir plus : <https://eatshistory.com/cheesecake-recipe-from-the-byzantine-empire/>

INGREDIENTS: Pour 4 à 6 personnes

- 250g de ricotta ou de mascarpone
- 3 œufs
- 150g de farine de blé ou de semoule de blé
- ½ tasse de miel
- 1 pincée de sel

Optionnels :

- 1 pincée de cannelle
- 1 cuillère d'eqau de rose ou de moût de raisin
- 1 pincée de graines de pavot ou de sésame en topping

LES ÉTAPES DE LA RECETTE:

- Préchauffez le four à 175°C
- Dans un saladier mélangez la ricotta ou mascarpone jusqu'à l'obtention d'une texture lisse
- Ajoutez les œufs, le miel, la farine et le sel puis mélangez
- Bien mélanger si vous avez utilisé 1 ou des ingrédients optionnels
- Verser le mélange dans un moule à gâteau beurré
- Cuire pendant 20 minutes, les bords doivent être dorés et le centre rester mou
- Laissez refroidir une quinzaine de minutes avant de démouler
- Servir avec du miel sur le dessus et rajouter des toppings si désiré



N'hésitez pas à nous envoyer une photo de votre réalisation culinaire !

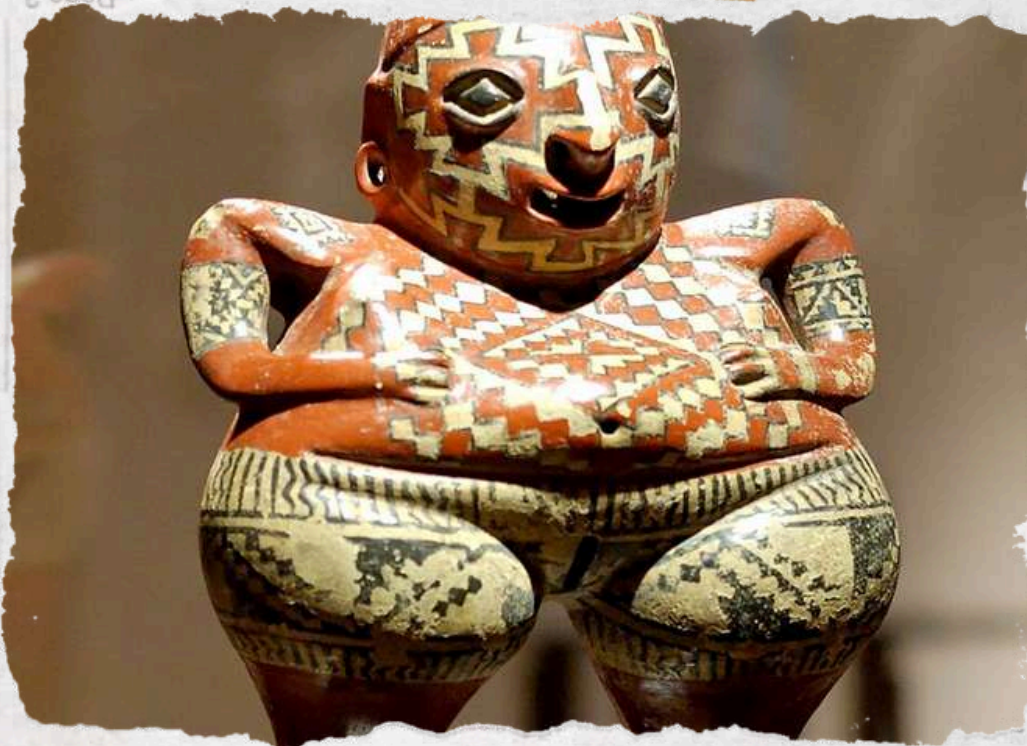


L'ÉNIGME DU PASSÉ

Passionné d'archéologie ? Mettez vos connaissances à l'épreuve ! Serez-vous capable de deviner quel artefact se cache derrière cette photo ?



QUEL ARTEFACT SE
CACHE ICI ?



© Jastrow



***Tournez la page et découvrez la réponse sur
la page suivante !***



L'ÉNIGME DU PASSÉ

Alors, êtes vous un vrai passionné d'archéologie ?
Découvrez si vous avez trouvé la bonne réponse !
L'artefact caché derrière cette photo est...



LA CHUPICUARO

Identité de l'objet

- **Matière** : terre cuite à engobe
- **Origine** : Sépulture, dans la région d'Acámbaro, Mexique
- **Date** : 600 avant J.-C.-200 après J.-C
- **Dimensions** : 31 x 22,5 x 14 cm



Cette statuette féminine, dite de Chupícuaro, a été réalisée par un artiste anonyme appartenant à la culture Chupícuaro, sur le site éponyme au Mexique. Ces céramiques se caractérisent par l'usage d'un trio de couleurs — rouge, noir et blanc — associé à des décors géométriques, et sont généralement retrouvées dans des contextes funéraires. Cette statuette est la première œuvre rachetée par le musée du quai Branly en 1998 et en est devenue l'emblème, figurant sur le logo du musée. Depuis 2025, elle est exposée dans la nouvelle galerie des Cinq Continents du musée du Louvre à Paris.

Suite : <https://collections.quaibranly.fr/>
<https://www.louvre.fr/decouvrir/le-palais/aux-quatre-coins-du-monde>

ARCHÉO-SITE DU MOIS

Dans cette rubrique, on t'emmène en voyage à travers les sites archéologiques du monde entier. Que ce soit une cité antique célèbre ou un site moins connu, chaque lieu a une histoire à raconter !



Tulum, Mexique



La cité maya de Tulum, au Mexique, se distingue par son emplacement en bord de falaise dominant les eaux de la mer des Caraïbes. Elle est la seule cité maya connue édifiée directement en bord de mer. Elle est découverte en 1841 par les explorateurs John Lloyd Stephens et Frederick Catherwood. La traduction de son nom maya signifie « barrière » ou « clôture », appellation aisément compréhensible puisque la cité est entourée d'épaisses murailles, larges d'environ cinq mètres, sur trois côtés ; le quatrième, ouvert sur la mer, est naturellement fortifié par le surplomb de la falaise.

Le site abrite plusieurs édifices, dont le plus imposant est le Castillo, un bâtiment de grande dimension dont la façade comporte trois accès richement ornés. À sa gauche se trouve le Templo del Dios Descendente, dont le nom provient de la sculpture en façade représentant un personnage ailé semblant tomber du ciel. Probablement dédié à une divinité locale, son identité et sa fonction demeurent toutefois incertaines. À gauche de l'entrée principale du site se situe le Templo de los Frescos, caractérisé par ses peintures murales intérieures représentant des divinités et des serpents ; des offrandes déposées à même le sol y sont encore visibles aujourd'hui.

La cité aurait été fondée dès le VI^e siècle de notre ère, durant la période classique maya, comme l'indiquent certaines inscriptions découvertes sur le site. Toutefois, la majorité des structures visibles aujourd'hui datent de la période postclassique, c'est-à-dire postérieure à 1200 de notre ère. De taille modeste, Tulum fut un port de pêche occupant une position stratégique pour les échanges commerciaux, tant terrestres que maritimes, et connut un essor important entre le XIII^e et le XVI^e siècle. Elle n'était rattachée à aucune grande cité du Yucatán, ce qui lui conférait une relative indépendance commerciale et politique. Son abandon progressif intervient à la suite de l'arrivée des conquistadors espagnols en 1518.



LE BUREAU

Retrouvez ici les membres du bureau de l'APAREA pour
l'année 2025-2026 !



Logan Mazingue
Président

M1 ATRIDA



Mathilde Didier
Trésorière

M1 ATRIDA



Christine Heck
Secrétaire

M2 ASE2P



Juline Chenal
Vice-Secrétaire

M1 ASE2P



Eloane Geffray
Chargée de projet

M1 ASE2P



Elfie Desguerres
Chargée de Com.

L3 Archéologie



Alexis Clinard
Chargé de Com.

L3 Archéologie

Rejoins notre Asso!



**Adhésion toute
l'année à partir de 1 €**

NOUS CONTACTER



contact.aparea@gmail.com

Permanence les **mardis** de **12h30 à 14h**
Bureau **124** de la **MIE**, Université Toulouse Jean Jaurès

