



ants). Il est à noter que durant la période du contrat l'effectif étudiant a augmenté de 10,5% et est passé de 27 347 étudiants en 2014-2015 à 30 206 en 2018-2019.

# ESPE RAPPORT D'AUTOÉVALUATION 2019

Toulouse, Blagnac, Albi, Auch, Cahors, Castres, Foix, Figeac, Montauban, Rodez et Tarbes), l'Université Toulouse – Jean Jaurès dispose d'environ 210 000m<sup>2</sup> SHON, soit 64 bâtiments, et accueille 30 200 étudiants en 2018-2019. Si le campus du Mirail représente environ 50% de ce parc immobilier (soit 132 000 m<sup>2</sup> SHON), il accueille en revanche 80% des effectifs de l'Université (soit 24 360 étudiants). Il est à noter que durant la période du contrat l'effectif étudiant a augmenté de 10,5% et est passé de 27 347 étudiants en 2014-2015 à 30 206 en 2018-2019.

## Document connexe au rapport d'autoévaluation de l'établissement

(5 sites à Toulouse, Blagnac, Albi, Auch, Cahors, Castres, Foix, Figeac, Montauban, Rodez et Tarbes), l'Université Toulouse – Jean Jaurès dispose d'environ 210 000m<sup>2</sup> SHON,

Voté en Conseil d'Ecole le 25 juin 2019  
Approuvé par le Conseil d'Administration du 10 septembre 2019  
après avis favorable du Conseil Académique du 9 septembre 2019

## Table des matières

<b>Introduction</b> .....	<b>2</b>
<b>1. Une école partenariale ouverte sur son territoire</b> .....	<b>3</b>
1.1 - La gouvernance .....	3
1.2 – Le fonctionnement .....	5
1.3 – La vie de l'école .....	6
<b>2. Les formations</b> .....	<b>8</b>
2.2 – La formation continue des enseignant·e·s et CPE.....	9
2.3 – L'ouverture à l'international .....	10
2.4 – L'innovation pédagogique et numérique.....	10
<b>3. La recherche</b> .....	<b>12</b>
3.1 – La structure fédérative de recherche SFR-AEF .....	12
<b>Conclusion</b> .....	<b>13</b>
<b>ANNEXES</b> .....	<b>14</b>
<b>ANNEXE 1 : Organigramme de l'ESPE Toulouse M-P</b> .....	<b>15</b>
<b>ANNEXE 2 : Cycles de Conférences – Rencontres des Savoirs</b> .....	<b>16</b>
<b>ANNEXE 3 : Vie sur les sites de l'ESPE</b> .....	<b>17</b>
<b>ANNEXE 4 : Activités culturelles et festives organisées par l'ESPE</b> .....	<b>17</b>
<b>ANNEXE 5 : Outils et supports de communication</b> .....	<b>19</b>
<b>ANNEXE 6 : Offre de formations de l'ESPE Toulouse M-P – 2019-2020</b> .....	<b>19</b>
<b>ANNEXE 7 : Les objectifs en terme de numérique</b> .....	<b>22</b>
<b>ANNEXE 8 : Manifestations scientifiques organisées par la SFR-AEF de 2015 à 2019</b> .....	<b>23</b>
<b>ANNEXE 9 : SFR-AEF LISTE DES 19 unités membres de la SFR-AEF et liste des partenaires</b> .....	<b>26</b>
<b>ANNEXE 10 : SFR-AEF : recherches collaboratives développées depuis 2015</b> .....	<b>27</b>



Les ESPE font l'objet du chapitre VI de la loi n°2013-595 du 8 juillet 2013 (loi d'orientation et de programmation pour la refondation de l'École de la République) et, selon l'article L722-2, elles assurent leurs missions en partenariat avec les autres composantes de l'établissement public auquel elles sont rattachées, les établissements publics d'enseignement supérieur partenaires, les services académiques et les établissements scolaires.

Dans ce cadre, l'ESPE Toulouse Midi-Pyrénées a été créée le 1<sup>er</sup> septembre 2013 au sein de l'université Toulouse 2 Jean Jaurès (arrêté du 30/08/2013). Sa mise en place a été dans un premier temps conduite par son premier directeur. Suite à sa démission pour raison de santé en octobre 2015, le travail engagé a été poursuivi par une administratrice provisoire, nommée directrice depuis le 22 février 2016.

La mise en place de l'ESPE a été par ailleurs guidée par trois dossiers d'accréditation : en 2013, en 2014 puis en 2016. L'école est accréditée par l'arrêté du 11 mai 2016 (JO du 19 mai 2016) et son assise partenariale figure dans le projet stratégique du contrat quinquennal de

site de l'Université Fédérale de Toulouse pour la période 2016-2020.

Dans la loi de 2013 qui a donné naissance aux ESPE, le partenariat est posé comme constitutif de ces écoles. En conséquence, la gouvernance et le fonctionnement de l'ESPE Toulouse Midi-Pyrénées tient fortement compte de cette dimension afin de réaliser ses missions de formation (initiale et continue) des enseignants et de recherche. Elle noue ainsi des partenariats avec le Rectorat, les universités du site mais aussi l'ENSFEA qui prend en charge la formation des enseignants du ministère de l'agriculture et de l'alimentation.

Cette dimension partenariale se concrétise au niveau du fonctionnement général de l'école mais aussi au niveau des différents sites en région, l'inscription dans le territoire de l'académie de Toulouse étant une caractéristique de l'ESPE Toulouse Midi-Pyrénées.

## 1. Une école partenariale ouverte sur son territoire



### 1.1 - La gouvernance

Le souci de construire une réelle assise partenariale s'est concrétisé à la fois dans la gestion de l'ESPE composante et dans le pilotage de l'ESPE en tant que projet partagé.

Dans cette perspective, la commission évaluation et prospective posée dans le dossier d'accréditation de l'ESPE a pour objectif de sceller le partenariat institutionnel. Elle est co-présidée par la rectrice et le président de l'université fédérale et réunit une fois par an l'ensemble des partenaires de la formation : président·e·s des universités toulousaines, directeur·rice·s de l'INU Champollion, de l'ENSFEA et de l'INP, ainsi que l'équipe de direction de l'ESPE. Pensée pour faciliter la construction d'un budget de projet, elle a surtout permis de rendre compte de l'usage des moyens mis à disposition de l'ESPE et de convenir des orientations stratégiques pour l'année suivante.

Dans le même esprit, autour de l'équipe de direction, plusieurs niveaux de gouvernance permettent l'articulation entre les partenaires et l'ESPE et, au sein de l'école, la mise en synergie des différentes mentions et sites de formation.

(Cf. Annexe 1 organigramme).

#### L'équipe de direction

Autour de la directrice, elle réunit les directeurs·trices adjoint·e·s, la directrice de la Structure Fédérative de Recherche (SFR), la directrice des services, le président du Conseil d'Orientation Scientifique et Pédagogique (COSP). Au cours des 5 ans écoulés, le président du COSP était un professeur de l'université Toulouse III, ce qui a permis de bien poser le partenariat avec cette université scientifique dont sont issus nombre d'étudiants des masters MEEF.

En lien avec le changement de direction et un départ en retraite, le périmètre des directions adjointes a été modifié pour prendre en compte l'évolution des enjeux stratégiques. Ainsi une direction adjointe dédiée à la formation continue a été créée pour engager un partenariat fort avec le Rectorat sur ce sujet, tant pour le premier que pour le second degré. Par ailleurs, une des directions adjointes intègre désormais le numérique dans ses missions.

Actuellement les directions adjointes sont au nombre de trois. L'une prend en charge la formation initiale, une autre la formation continue, une autre encore le budget, les moyens et le numérique.

Les directeurs·trices adjoint·e·s relèvent de différents statuts et sont issu·e·s de différents champs de l'ESPE, permettant un maillage avec les différentes mentions et avec les universités partenaires. L'équipe se réunit

en bureau une fois par semaine et traite à la fois des dimensions prospectives et de gestion quotidienne.

#### Le comité de direction

C'est un espace-temps fédérateur pour l'école qui réunit :

- L'équipe de direction.
- Les co-directeur·rice·s des 4 mentions qui assurent le suivi des formations et des étudiant·e·s.
- Les directeurs·rice·s de pôles qui gèrent les équipes de formateur·rice·s sous l'angle des services et des campagnes d'emplois et jouent aussi un rôle au niveau des formations (transversalité entre mentions, par grands champs disciplinaires).
- Les 12 chargé·e·s de missions thématiques qui prennent en charge des enjeux transversaux tant au niveau des formations que de la vie de l'école. Certaines charges de mission concernent la formation et la vie de l'école (culture professionnelle commune, suivi individualisé des stagiaires, innovation pédagogique, égalité, développement durable, santé, culture et vie étudiante, laïcité, langues vivantes et langue régionale), d'autres sont en lien avec notre environnement (relations partenariales avec notamment les associations et organismes partenaires de l'École) et nos futurs publics (orientation), une autre encore est dédiée aux relations internationales.
- Les responsables des sites départementaux et les coordinateur·rice·s pédagogiques des sites.
- Les responsables de service (scolarité, finances, personnels, documentation, informatique, patrimoine, coordination des formations hors mention), la chargée de communication, le webmaster et la responsable de Pratices (voir partie numérique – §2.4), un·e représentant·e des responsables administratif·ive·s et financier·ère·s de site.

Ce comité de direction comprend des personnels de l'ESPE ainsi que des représentant·e·s des universités Toulouse 1, 2 et III occupant des fonctions au sein de l'ESPE (directions de pôles ou de mentions, charges de mission).

Il est réuni une fois par quinzaine (en présentiel et/ou en visio-conférence pour les représentant·e·s des sites) et permet des échanges d'informations, des discussions croisées sur des dimensions d'organisation et de gestion portant sur la mise en œuvre des décisions du conseil d'école, des réflexions prospectives en amont du travail des instances.

## Les conseils et les commissions

Le Conseil d'Orientation Scientifique et Pédagogique (COSP) et le Conseil d'École (CE) statutairement cadrent le travail des commissions ainsi que celui de l'équipe de direction, mais dans la pratique les aller-retours sont fréquents articulant des logiques top down et bottom up.

- Le COSP composé de personnes désignées par les partenaires de la formation (Universités et Rectorat) aborde des sujets prospectifs principalement liés à la recherche, l'évaluation des formations, les relations internationales. Originale dans le monde universitaire, cette instance partenariale est cependant difficile à faire vivre car certains de ses membres sont éloignés des enjeux de la formation des enseignants et sont de ce fait difficiles à fidéliser. Néanmoins, sur la durée du contrat, il s'est réuni 3 fois par an. Son·sa président·e peut participer au comité de direction.
- Le CE quant à lui comprend des représentant·e·s élus des personnels et des usager·ère·s, des représentant·e·s du Rectorat ainsi que les présidences des universités partenaires, des personnalités extérieures désignées par le conseil. Depuis la création de l'ESPE, il est présidé par Bernard Saint-Girons et s'est réuni chaque année 5 à 6 fois. Il a été une instance de dialogue partenarial effectif et efficace, au sein de laquelle les décisions (ou propositions soumises aux instances de l'université de rattachement) ont été adoptées sans réel clivage.

Plusieurs commissions ont été progressivement mises en place dont deux sont statutaires et sont rattachées au CE, la commission des formations et la commission des personnels (enseignants et BIATS).

- La commission des formations a été une réelle interface d'une part avec les Universités et le Rectorat et d'autre part avec les mentions et les sites de formation. Dans ce contexte, le travail a notamment porté sur la construction de l'offre de formation, sur l'organisation de sa mise en œuvre, sur l'évaluation des formations et leur évolution. Tous les éléments de la « vie de l'école » y sont par ailleurs travaillés, dans une approche élargie de la formation.
- La commission des personnels a permis à l'école de définir une politique de recrutement (dans le cadre du périmètre d'emplois fixé dans le dossier d'accréditation) et de faire des propositions quant aux promotions des personnels.
- D'autres commissions thématiques ont été mises en place pour traiter d'enjeux prioritaires : commission du budget et des moyens, commission numérique, commission culture, comité de la documentation. Elles permettent de lier questions de vie et de fonctionnement de l'école en associant des personnels de l'ESPE, des usagers et des partenaires.

L'ESPE repose aussi sur une structure matricée mentions / pôles dont le fonctionnement prend appui sur

des conseils qui élisent leur directeur·rice ou leurs co-directeur·rice·s pour un mandat de trois ans. (Cf. Annexe 1)

- Les conseils de mentions comportent des représentant·e·s élu·e·s des personnels enseignants et Biats et des usager·ère·s, des membres désignés par le conseil ainsi que des invité·e·s permanent·e·s (représentant·e·s du Rectorat pour les mentions 1, 2 et 3 et du monde économique pour la mention 4, un·e représentant·e par université partenaire),
- Les conseils de pôles disciplinaires comportent des représentant·e·s élu·e·s parmi les enseignant·e·s membres du Pôle (personnels en poste à l'ESPE, enseignant·e·s des universités, enseignant·e·s de l'éducation nationale en temps partagé à l'ESPE), des membres désignés par le conseil et des invité·e·s permanent·e·s.

Si le bon fonctionnement de l'ESPE est étroitement lié à la participation active des partenaires dans les instances de l'ESPE, il repose aussi sur la présence de représentant·e·s de l'école auprès de nos deux partenaires principaux, l'Université de rattachement et le Rectorat. Cette interrelation permet une connaissance réciproque et le développement d'interactions sur des sujets précis.

- L'ESPE est présente au niveau de l'Université Toulouse Jean Jaurès : par la participation de la directrice aux réunions des responsables de composantes et au bureau de l'université, par la participation de représentant·e·s de l'ESPE dans diverses commissions centrales de l'Université (commission moyens, commission SOFI, commission recherche, SCASC, ...), mais aussi par le fait que des personnels (enseignants ou BIATS) de l'ESPE sont élu·e·s au CA, au CT, à la CFVU, à la commission recherche et dans les Conseils Scientifiques Qualifiés (CSQ). Ces participations ont permis une meilleure connaissance réciproque et une plus grande prise en compte des spécificités de l'ESPE. Les relations de l'ESPE avec l'Université de rattachement qui étaient tendues au moment de sa création se sont ainsi grandement améliorées au cours du contrat.
- Avec le Rectorat, les liens se sont aussi progressivement développés, par l'intégration dans certains groupes de travail académiques de représentant·e·s de l'ESPE : groupes techniques de formation (GTF) des différentes disciplines du second degré, conseils départementaux de formation pour le premier degré, groupes de travail sur le collège, le climat scolaire, le décrochage... Des espaces de dialogue spécifiques ont aussi été créés : par exemple, pour le suivi de la formation initiale des professeur·e·s des écoles, des réunions académiques associant la directrice de la Délégation académique de la formation des personnels de l'Education Nationale (DAFPEN), les directeur·rice·s académiques des services de l'Education Nationale (DASEN), les co-directeur·rice·s de la mention premier degré, les responsables de site. Ces participations sont garantes d'un lien équilibré avec le milieu professionnel et d'une reconnaissance des compétences de l'ESPE en matière de formation professionnelle. D'une manière générale, sur la durée du contrat, les

relations avec le Rectorat ont été fondées sur un dialogue régulier et constructif au niveau académique et départemental (Direction des Services Départementaux de l'Education nationale, DSDEN).

## **Les sites en région : au cœur de partenariats emboîtés**

L'ESPE Toulouse Midi-Pyrénées comprend 10 sites dont 7 hors de la métropole toulousaine. Pour 4 d'entre eux, l'ESPE assure les charges du propriétaire et, pour les 6 autres, la gestion des bâtiments s'inscrit dans le cadre de conventions avec les conseils départementaux.

Au cours du quinquennal, le positionnement et la gestion de ces sites en région ont nettement évolué. En lien avec les opérations du contrat de plan état-région, des rapprochements ont été engagés avec les autres composantes universitaires présentes sur les sites, débouchant sur des mutualisations ou des projets de mutualisation (vie du campus, gestion...). L'objectif était de concilier le maintien d'un maillage du territoire du point de vue de la formation et une maîtrise des coûts.

Les sites en région sont par ailleurs des lieux privilégiés d'interaction avec les DSDEN ainsi qu'avec les partenaires de l'école.

### **1.2 – Le fonctionnement**

A partir d'un périmètre de postes BIATS arbitré dans l'année suivant la mise en place de l'ESPE, l'enjeu du contrat quinquennal consistait à doter l'école de services centraux performants, à maintenir un encadrement nécessaire sur les sites et à développer la mutualisation interuniversitaire en région.

L'école s'est dotée de services centraux pouvant mener à bien ses tâches de gestion, travailler en synergie avec les services de l'université de rattachement et en partenariat avec les universités et le Rectorat.

Dès 2016, pour répondre aux attentes ministérielles d'un suivi pédagogique de tou-te-s les étudiant-e-s et stagiaires des masters MEEF par les ESPE, le service de scolarité s'est mis en capacité de procéder aux inscriptions administratives et pédagogiques des étudiant-e-s et stagiaires des filières scientifiques et STAPS (environ 400 étudiants et stagiaires). C'est en collaboration avec la Direction du Système d'Information (DSI) de l'université de rattachement que les outils de gestion ont pu être mis à disposition de l'université partenaire afin de préserver le suivi pédagogique qu'elle assurait sur ces publics. Ainsi, les secrétariats pédagogiques de l'université partenaire de ces parcours travaillent sur l'outil APOGEE de l'Université Jean Jaurès et sont en lien fonctionnel avec le service de la scolarité de l'ESPE. Aujourd'hui, la collaboration avec la DSI permet d'effectuer la campagne d'admission dématérialisée des étudiants sur un nouvel outil (e-candidat).

Faisant écho à la mise en place d'une direction adjointe à la formation continue et des chargé-e-s de mission

thématiques auprès de la directrice, un service d'appui aux formations autres que MEEF (Coordination Hors Mention – CHM) s'est progressivement construit. Il s'est structuré avec la nomination d'une responsable administrative à la rentrée 2018. Ce service améliore l'efficacité du partenariat avec le Rectorat et permet d'absorber les nouvelles missions de l'ESPE (accueil du projet Maison pour la Science à la rentrée 2018 – voir partie formation continue § 2.2).

Le service financier a mis en place des indicateurs de suivi permettant une prévision budgétaire plus fiable. En lien avec le service de la scolarité, il est à même d'assurer le suivi des droits d'inscription en temps réel. S'agissant de la gestion de la masse salariale propre (heures complémentaires, contrats BIATS, vacances étudiantes), la coordination avec le service du personnel et des moyens pédagogiques pour la prévision de dépenses et de recettes (suivi des conventions d'enseignement) et le suivi de la mise en paiement sont stabilisés. L'établissement, en fin d'exercice, de la balance interne des services enseignants prenant en compte le plancher/plafond d'intervention fixé par le dossier d'accréditation, est mis en place depuis deux ans. Les services enseignants des universités partenaires sont désormais saisis dans l'outil de gestion de l'ESPE (SAGHE) ce qui permet au service du personnel et des moyens pédagogiques de disposer de la visibilité sur l'ensemble des services du plan de formation des MEEF. L'évolution vers une logique de budget propre intégré n'est cependant pas engagée.

La création d'un poste d'ingénieur-e en technologies de l'information et de la communication lors de la campagne d'emplois 2018 répond aux priorités et à la volonté politique de développement du numérique de l'école. Néanmoins, la structuration d'un service numérique avec un-e responsable-unique n'est pas réalisée ; une partie des personnels informatiques de l'ESPE, bien que dans le périmètre ESPE, est en effet mutualisée avec la DSI. L'autonomie de l'ESPE quant au développement d'outils informatiques de gestion reste insuffisante.

L'effort porté sur les services centraux doit être poursuivi par la requalification de certains emplois (repyramidage).

Le renforcement des services centraux a nécessité le redéploiement de certains emplois des sites en région vers le central au fur et à mesure de la mutualisation des moyens interuniversitaires et des transferts ou externalisation d'activités logistiques comme la restauration ou l'entretien des locaux. Cette stratégie a permis de préserver un solide maillage territorial qui dispose d'un réseau de cellules administratives et de vie universitaire en capacité d'assurer un cadre de formation de qualité aux usager-ère-s et aux personnels et partenaires et d'un réseau de bibliothèques dont la mutualisation avec CANOPE a permis, sur certains sites, un élargissement de l'amplitude des horaires d'ouverture.

Les projets immobiliers menés sur les sites dont l'école assume la charge du propriétaire dans le cadre de l'agenda d'accessibilité programmée (ad'ap) piloté par le service mutualisé du patrimoine des sites délocali-

sés (DPISD) ou adossés aux opérations de CPER sur les autres sites, permettent d'offrir des lieux de vie accueillants, propices au développement de la vie culturelle, aux actions d'éducation au développement durable et contribuent au renforcement d'appartenance à l'école.

### **1.3 – La vie de l'école**

Dans la perspective de construire une dynamique d'école, de créer du lien et de développer un sentiment d'appartenance, plusieurs actions et dispositifs ont été mis en place au sein de l'ESPE.

#### **La construction d'une culture commune entre acteur.rice.s de l'école**

Dans une école reposant sur un fonctionnement partenarial et implantée sur 10 sites, cet enjeu est particulièrement fort. Il a été travaillé dès la création de l'ESPE et se poursuit. Plusieurs actions y concourent :

##### **Les formations des personnels**

Un plan de formation des personnels propose des actions de formation portant sur des questions, des contenus, des pratiques et des dispositifs nouveaux ou sur l'existant à adapter ou à faire évoluer. Elles contribuent au développement de compétences, facilitent les échanges d'expériences et contribuent à construire une culture commune. En ce sens, chaque année est proposé une quinzaine de propositions de formation interdegrés pour les personnels de l'ESPE ainsi que des formations pour développer le tutorat mixte ESPE/Rectorat dans l'accompagnement des stagiaires 1er et 2nd degrés. Ces formations prennent en compte l'expression des besoins des équipes.

En 2018, 78 personnels ont suivi ces formations. Pour 2019, l'appel d'offres est construit autour de 3 axes : Axe 1 - Etre formateur·trice à l'ESPE ; Axe 2 - Accompagnement des formateurs·trices ESPE ; Axe 3 - Accompagnement au numérique. Il est ouvert aux personnels statutaires de l'ESPE et aux enseignant·e-s de l'Education nationale en temps partagé à l'ESPE.

##### **Les journées banalisées**

Ces journées de travail réparties sur l'année (3 par an) sont l'occasion de réunir les personnels de l'école ainsi que les enseignant·e-s des universités partenaires et ceux·celles de l'Education nationale en temps partagé à l'ESPE qui interviennent dans les masters MEEF. Les thèmes abordés sont : préparation de la rentrée, contenus et cohérence des formations, diversification et évaluation des formations, innovations pédagogiques, campagne d'emplois, perspectives stratégiques.

Ce sont des moments et espaces qui permettent de rendre compte à la communauté de l'ESPE des projets, de leurs avancées, d'engager une démarche prospective et de renforcer les liens entre personnels et avec les partenaires des formations.

##### **Les journées thématiques**

Organisées par les chargé·e-s de missions thématiques transversales et dédiées à leur champ d'activités, elles sont destinées aussi bien aux formateur·rice-s qu'aux usagers. Certaines sont ouvertes aux enseignant·e-s du premier et du second degré de l'académie. Par exemple, en 2018-2019 elles ont porté sur : mixités sociales et discriminations / défense et sécurité / homophobie / éducation à la santé / éducation au développement durable.

Dans ce cadre, une journée des usages du numérique est également organisée chaque année conjointement avec la SFR AEF (voir partie 3). Ouverte aux personnels enseignants et BIATS, elle permet un partage d'expériences innovantes et une réflexion prospective.

##### **Les cycles de conférences**

Afin de valoriser les travaux de la recherche en éducation, et d'en renforcer les articulations avec les pratiques professionnelles, un cycle de séminaires « les rencontres des savoirs » a débuté en décembre 2018.

Ces rencontres s'adressent aux étudiant·e-s et stagiaires, aux formateur·rice-s, enseignant·e-s chercheur·e-s, mais sont également ouvertes à l'ensemble de la communauté éducative, notamment les personnels de l'Éducation nationale. Il s'agit de faire se rencontrer les publics autour d'un objet de réflexion commun, l'ESPE devenant une maison commune sur les questions d'éducation.

Pour les étudiant·e-s, ces conférences pourront sans doute à l'avenir donner lieu à l'obtention d'un badge numérique validant la participation. Les trois premières conférences ont rencontré un public varié et nombreux.

(Cf. annexe 2)

##### **Le développement d'une vie de site**

L'ESPE Toulouse Midi Pyrénées comportant plusieurs sites dans une académie particulièrement vaste, un travail a été engagé pour développer sur chacun un contexte de vie universitaire propice aux études. Ce travail est conduit par les responsables de site et les coordonnateur·trice-s des formations, en relation avec l'équipe de direction de l'ESPE, les directeur·rice-s de mention et les partenaires locaux. Les enquêtes menées auprès des usagers montrent qu'ils y sont sensibles et la qualité du contexte de travail dans les sites en région est régulièrement soulignée par les étudiant·e-s comme un facteur important dans leur formation et leur expérience universitaires.

Dans cette perspective, l'ESPE assure la restauration sur certains de ses sites (Cf. Annexe 3) ou convient avec les partenaires d'une offre dans le site ou à proximité. Dans le même esprit, des journées d'intégration sont organisées à destination des étudiant·e-s de M1 MEEF ainsi que des évènements culturels au cours de l'année.

La dimension culturelle est en effet en cours de développement avec la création d'une charge de mission culture. Elle a pour objectif de permettre l'organisation

de manifestations relevant de différents champs culturels et d'encourager les pratiques artistiques et culturelles des étudiant·e-s, stagiaires et personnels de l'ESPE. Une commission culture organise, gère et coordonne les activités culturelles. Le réseau des bibliothèques ESPE propose également dans le cadre de ses activités des actions culturelles. (Cf. Annexe 4)

A l'échelle de l'ensemble de l'ESPE des manifestations festives sont aussi organisées, notamment, la fête de fin d'année, visant à réunir les étudiant·e-s, les personnels de l'ESPE et les enseignant·e-s des universités et de l'Education nationale intervenant dans les masters MEEF ou encore la finale académique du Concours national « Mon Mémoire MEEF en 180 secondes » (porté par le Réseau des ESPE et le Ministère de l'Education nationale) organisée en partenariat avec l'ENSFEA.

### **La construction d'une communication adaptée à une école partenariale et multi sites**

Compte tenu des caractéristiques de l'école, la communication est un enjeu fort pris en charge par l'équipe de

direction et mis en œuvre notamment par la chargée de communication et le responsable du site Web.

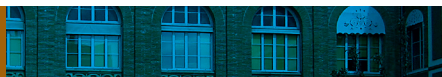
En termes de communication externe, l'objectif est de développer l'image de l'école et sa notoriété par une bonne visibilité au niveau local et national et également international. L'un des outils est le site web, vitrine et source d'informations interactives. Les réseaux sociaux sont aussi mobilisés : page facebook, compte twitter, chaîne Youtube.

En termes de communication interne, il s'agit d'assurer le relais d'information entre la direction et les différentes structures de l'ESPE, et inversement, ainsi que de fournir des outils et des supports adaptés aux différents publics. Pour cela des outils ont été mis en place, en complément d'une communication plus directe lors des divers temps de rencontres internes précédemment présentés et des journées portes ouvertes ou participations à des salons à destination des étudiant·e-s.

(Cf. annexe 5)



## 2. Les formations



### 2.1 – La formation initiale

La formation initiale est structurée essentiellement autour des quatre mentions de Master MEEF, Celles-ci couvrent l'ensemble des métiers auxquels les masters MEEF permettent de se former. Au cours du contrat, les effectifs sont relativement stables (entre 3142 et 3279 inscrits en MEEF ou parcours adaptés).

Les points saillants de l'offre de l'ESPE de Toulouse sont :

#### Une grande variété de l'offre mais des invariants de formation

On trouve ainsi : Cf. Annexe 6

- 2 parcours dans la Mention 1er degré : professeur-e des écoles et professeur-e des écoles bilingue occitan,
- 44 parcours pour la formation des professeur-e-s du 2nd degré : l'offre intègre toutes les disciplines de l'enseignement général et comprend 15 parcours préparant à l'enseignement en lycée professionnel (avec quelques spécialités proposées par peu d'ESPE : hôtellerie-restauration, sciences de l'ingénieur et génies, biologie et santé, arts appliqués),
- Une mention Encadrement Educatif (EE) qui porte deux parcours, dont un co-accrédité avec l'ENSFEA pour exercer dans les établissements du Ministère de l'Agriculture,
- Une mention Pratiques et Ingénierie de la Formation (PIF) très développée : 10 parcours qui couvrent cinq domaines d'activité : « ingénierie et conception numérique, information et médias », « publics à besoins éducatifs particuliers », « conception de dispositifs d'accompagnement éducatifs », « innovation, conseil et conception d'ingénierie didactique », et « didactique des langues et ingénierie de formation ». Cette mention est aussi caractérisée par le développement de formations hybrides : 7 parcours sont sur ce format.

On peut adjoindre à ce « cœur » de formation la délivrance d'un DU Pédagogie du Chant et la formation à diverses certifications, souvent en lien avec le développement professionnel des acteurs du champ de l'éducation :

- C2I2E (Certificat informatique et internet niveau 2 « Enseignant »),
- CAFFA (Certificat d'aptitude aux fonctions de formateur académique),
- CAFIPEMF (Certificat d'aptitude aux fonctions d'instituteur ou de professeur des écoles maître formateur),
- CAPPEI (Certificat d'aptitude aux pratiques professionnelles de l'école inclusive),

- PSC1 (Prévention et secours civiques niveau 1).

Par ailleurs, l'ensemble des parcours de master s'appuie sur les mêmes grands champs de formation : professionnalisation, formation à et par la recherche, contenus disciplinaires, et pour les Mention 1, 2, et 3, préparation aux épreuves des concours. La grande majorité des objets transversaux de formation est pensée en inter-mentions.

En sus, pour les professeur-e-s stagiaires rencontrant des difficultés, a été mis en place un suivi individualisé (SIS) coordonné par deux formateur-ric-e-s. En complément de l'accompagnement par les équipes pédagogiques, le SIS propose un espace ouvert, une équipe ressource et des moments de travail et réflexion sous la forme d'ateliers d'aide ou des moments d'échanges pour évoquer les difficultés, les doutes, les questionnements, les interrogations.

#### Sa structuration et son pilotage

L'offre de formation est pilotée par des conseils de mentions partenariaux, qui permettent de développer une vraie politique de mention, en lien avec les UFR et les Universités du site, ainsi que le Rectorat. En ce sens, les responsabilités de parcours sont assurées conjointement par des formateur-ric-e-s de l'ESPE et des universitaires des universités partenaires.

De même, les équipes pédagogiques sont composées de formateur-ric-e-s affecté-e-s à l'ESPE, d'enseignant-e-s de l'Education nationale et d'enseignant-e-s chercheur-euse-s des universités.

Toutefois, la Commission des formations a vocation à mettre en œuvre une politique de formation commune à l'ensemble des mentions et des parcours les composant. Cette commission, par sa composition, permet de travailler la politique commune du champ de formation MEEF conjointement entre mentions, avec les chargé-e-s de missions thématiques, la direction de l'Université Jean Jaurès et le Rectorat. Elle permet une approche transversale des problématiques, des modes opératoires, et de la dynamique générale du champ. Elle se réunit tous les mois, et l'ensemble des dossiers, qu'ils soient issus de la direction, d'une mention, d'un parcours ou d'un personnel y sont collégalement travaillés. Ses travaux donnent lieu à des décisions collectives, souvent formalisées par des votes en instances décisionnelles.

#### Sa mise en cohérence et son inscription dans un continuum

Le choix d'un pilotage par la commission des formations a permis la mise en œuvre de masters comprenant un tronc commun élargi (thématiques de cultures communes, numérique, langues) partagé à l'échelle de l'école, des pratiques et des exigences en termes de production d'écrit, de validation des acquis, de références aux compétences professionnelles qui soient inter-men-

tions. Les formats de parcours sont significativement similaires, que ce soit pour les formations de master (M1 et M2), ou l'accueil du public spécifique des admis concours non issus d'un M1 MEEF ou déjà titulaires d'un master MEEF. Ce qui est appelé les Parcours de Formation Professionnelle Adaptés (PFPA), sont appuyés sur les parcours de master et sont donc cohérents à l'échelle de l'école. Ils permettent aux étudiant·e-s / professeur·e-s stagiaires, en inter-mentions et inter-parcours, de se spécialiser par des choix d'options thématiques liées aux problématiques des métiers de l'éducation (besoins éducatifs particulier, évaluation, laïcité, etc.)

Un nombre conséquent de chargé·e-s de missions thématiques permet d'aborder là encore de manière transversale aux parcours les problématiques actuelles et les questions socialement vives.

De plus, l'offre de formation vise à s'inscrire dans un continuum licence – master et master – titularisation. Pour ce faire, des préprofessionnalisations vers les métiers du professorat et de l'éducation ont été mises en œuvre dans les universités partenaires, en particulier pour la mention 1er degré ; cela reste perfectible pour les parcours des autres mentions. De plus, un travail est mené, mobilisant les deux directions adjointes à la formation initiale et continue et la DAFPEN du Rectorat, afin de renforcer l'articulation entre le master et les premières années de pratiques professionnelles, qui donnent lieu à une réflexion et un engagement commun sur les formations offertes aux néo-titulaires.

Si elle a été pensée dès la création de l'ESPE, l'offre de formation se veut évolutive en fonction des orientations ministérielles, et d'un processus d'auto-évaluation sous un format de démarche qualité. Les conseils de mentions sont également des conseils de perfectionnement, et se nourrissent de questionnaires de satisfaction des usagers et des formateurs, et plus récemment, d'un appui sur le référentiel de formation du Réseau des ESPE qui engage les parcours dans une démarche d'amélioration continue des formations.

## 2.2 – La formation continue des enseignant·e-s et CPE

La participation à la formation continue des enseignant·e-s du premier et du second degré ainsi que celle concernant les CPE fait partie des missions des ESPE.

C'est un enjeu auquel a été accordée une importance particulière, avec en appui une direction adjointe « formation continue » (en charge du dialogue avec le Rectorat et les formateurs de l'ESPE) ainsi qu'un secrétariat au sein du CHM. Au-delà du volume d'intervention assurée par les formateur·rice-s de l'ESPE, il est à noter que c'est très souvent pour son expertise en recherche que l'ESPE est sollicitée.

### La formation continue (cf. tableau ci-après)

Les missions de formation continue se déroulent de manière conventionnée avec le service du Rectorat, la DAFPEN. Pour le 1er degré et le second degré, l'ESPE participe à la construction des plans de formation et à leur mise en œuvre. Par exemple, pour le second degré, l'ESPE répond à environ 70% des demandes de Formations d'Initiative Locale (FIL) en établissement. Pour le Plan académique de formation du second degré, la DAFPEN organise des groupes de travail thématique selon une structuration en champ de compétences. Pour chacun de ces groupes de travail, un·e formateur·trice de l'ESPE participe au travail de construction du catalogue en amont et les formateur·rice-s de l'ESPE interviennent pour une part non négligeable (plus de 1000 heures).

Il en est de même pour le premier degré avec des interventions pour les plans départementaux de formation et les animations pédagogiques.

### La formation continuée

L'ESPE participe à la formation des stagiaires temps plein et les néotitulaires 1<sup>re</sup> année. L'ESPE assure pour chacun de ces personnels 18h annuelle de formation sur les champs de la posture enseignante, gestion des conflits, travail de la voix et des obstacles aux apprentissages. Des interventions sur le champ du numérique sont également organisées.

### La préparation aux concours internes, certifications (cf. tableau ci-après)

L'ESPE assure la préparation des personnels enseignants pour 23 concours internes : CAPES, CAPLP, CAPET, agrégations internes. De plus, l'école forme près de 300 enseignants pour les certifications d'enseignant·e-s spécialisé·e-s CAPPEI et de formateurs·trices pour les 1er degré CAFIPEMF et 2<sup>nd</sup> degré CAFFA.

## Quelques chiffres pour 2018

Formations	Nombre de formés	Volume horaire global
Formation continue 1 <sup>er</sup> degré	Plusieurs centaines	236
Formation continue 2 <sup>nd</sup> degré	Plusieurs centaines	1015
Concours internes	257	2212
CAFFA	87	58,5
CAFIPEMF	103	1608
CAPPEI	128	912

## Le projet Maison pour la science

Le Projet Maison pour la science vise à aider les professeur·e·s, depuis la maternelle jusqu'à la classe de terminale, à faire évoluer leurs pratiques d'enseignement des sciences dans l'esprit du travail entrepris depuis plusieurs années par « La main à la pâte ». Le Projet Maison pour la Science, mis en œuvre à l'ESPE depuis septembre 2018, propose aux professeur·e·s d'école primaire de collège et de lycée une offre de développement professionnel.

Dans le cadre de ce projet, un groupe de travail spécifique propose des formations « Maison pour la Science » dans le cadre du plan de formation du second degré, des formations spécifiques 1er degré ainsi que des programmes comme « Let's Go » qui combinent l'enseignement des sciences et la maîtrise d'une langue étrangère, des formations hors temps scolaire comme par exemple avec la cité de l'espace de Toulouse.

### 2.3 – L'ouverture à l'international

Historiquement, l'ESPE Toulouse Midi-Pyrénées a développé une dimension internationale forte, qui se traduit le plus souvent par la mise en œuvre d'accords-cadres avec des institutions à l'étranger. Une charge de mission Relations internationales, en lien avec les services similaires de l'Université Jean Jaurès, du Rectorat, et du Réseau des ESPE, pilote notre politique en ce sens. Elle est appuyée par un secrétariat.

Les partenariats se traduisent par différentes actions qui mobilisent les acteur·rice·s du champ des métiers de l'enseignement, de l'éducation et de la formation :

Des opérations de formation d'enseignant·e·s titulaires sont mises en œuvre, avec des accords bilatéraux, autour des préoccupations du type « didactique de », cela avec l'Amérique du Sud, le Maghreb et le Proche Orient ;

Des interventions, expertises, transferts de compétences, ou de l'aide à la construction de plans de formation type MEEF dans des institutions étrangères ;

Actuellement, un projet de DU pour accompagner les enseignant·e·s des établissements français de l'étranger est en cours de finalisation.

Le champ de formation « Master MEEF » est difficilement mobilisable sur cette question, du fait de la prégnance de la préparation des concours – et son calendrier, ainsi que de la singularité du recrutement Education nationale dans les maquettes de formation. Pour autant, cette dimension n'en est pas absente : enseignement des langues, mobilité entrante et sortante favorisée, parcours dédiés. Différentes actions à destination des étudiant·e·s et des formations sont opérées :

Des échanges dont l'intention pédagogique est de mettre l'étudiant·e de l'ESPE en situation d'observation et de conduite de classe accompagnée dans un autre contexte, mais aussi d'appréhender d'autres formes de cultures

scolaires. Des dispositifs spécifiques d'accompagnement financier sont proposés aux étudiant·e·s de l'ESPE pour des déplacements courts (un mois).

Dans le cadre de partenariats avec les Ministères de l'Education de certains pays étrangers, comme dans le cadre ERASMUS, l'ESPE reçoit des étudiant·e·s et enseignant·e·s étranger·ère·s qui participent à la formation dans les masters MEEF de l'ESPE.

Des rencontres ou interventions d'enseignant·e·s ou formateur·rice·s étranger·ère·s dans le cadre de nos formations, ou lors de manifestations scientifiques organisées à l'ESPE.

### 2.4 – L'innovation pédagogique et numérique

#### La politique d'innovation pédagogique

Une charge de mission spécifique vise à développer l'innovation dans la formation des enseignants. Elle comprend toutes les formes d'innovation (dont l'innovation par le numérique) et a charge de lien entre l'équipe de direction de l'ESPE, la Structure Fédérative de Recherche de l'ESPE, la commission des formations de l'ESPE, les mentions et parcours de l'ESPE, les réseaux académiques ou nationaux spécifiques à ce domaine. Dans ce cadre, et au-delà d'une veille institutionnelle sur le sujet, deux axes de développement sont mis en œuvre. Le premier, en lien avec les chargés de mission innovation (CARDIE) et le service de la formation continue du Rectorat ainsi que le Service interuniversitaire de pédagogie de la COMUE, consiste à représenter l'ESPE dans des interventions, manifestations, ou dispositifs liés à l'Innovation (Journées académiques, Dispositif Pilar - Projets d'initiative locale adossés à la recherche) ou à coordonner des réponses à des appels à projets dans ce domaine (notamment dans le cadre académique d'un « Appel à manifestation d'intérêt » ou dans la réponse à l'appel PIA3).

Le second champ d'activité est destiné à la montée en compétence des formateur·rice·s et enseignant·e·s de l'ESPE dans le champ de la pédagogie universitaire : cela donne lieu à des formations de formateur·rice·s, à des formations de tuteur·rice·s communes (ESPE- Education nationale), et à la mise en œuvre d'ateliers « FabLab Innovation » dans le cadre des journées banalisées de l'ESPE.

Comme énoncé dans le paragraphe précédent, cette charge de mission est complétée par une politique liée aux usages des numériques.

#### La politique du numérique

Les objectifs en terme de **numérique** au niveau de l'ESPE peuvent se décliner en trois axes : un axe infrastructure, un axe formation et un axe accompagnement des usages en lien avec le thème Environnements Informatiques pour les Apprentissages Humains (EIAH) de la structure fédérative de recherche AEF. Ces différents aspects sont coordonnés par la chargée de mission numérique et

dans le cadre de la commission numérique qui valide la politique du numérique de l'école et s'appuie sur plusieurs services ou équipes complémentaires : le service informatique de proximité, une équipe d'enseignant-e-s pluridisciplinaires numérique et Pratices (Pratique Ressources Accompagnement à l'usage des TICE).

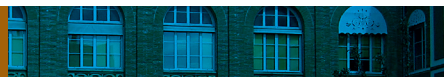
**Le service Informatique de proximité, le service Systèmes, Réseaux et Télécommunications** qui gèrent l'infrastructure informatique et les applications de gestion en collaboration avec la DSI de l'établissement - UT2J. (Cf. Annexe 7)

**L'équipe Pratices** accompagne, impulse et favorise la montée en compétences des usages du numérique des personnels administratifs et enseignants en lien avec l'axe Tice et apprentissage de la SFR AEF. (Cf. Annexe 7). Cette équipe est à l'origine du master e-formation et

environnements numériques (2010) ouvert au niveau national en blended-learning. Elle a particulièrement développé ses compétences dans le domaine de la formation à distance et a accompagné la conception et création de plusieurs masters de la mention 4.

**L'équipe pluridisciplinaire numérique** coordonne et harmonise la formation par et au numérique à l'ensemble des étudiant-e-s et professeur-e-s stagiaires et ceux qui le souhaitent peuvent passer le C2i2e. Cette équipe est à l'origine du master : Conception de Ressources Numériques. (Cf. Annexe 7)

### 3. La recherche



Dès la création de l'ESPE, la recherche a été considérée comme un enjeu majeur à la fois comme appui pour les formations et comme objet partagé dans une dynamique partenariale. La création d'une Structure Fédérative de Recherche (SFR) sur l'Enseignement, les Apprentissages et la Formation (AEF) a donc été posée dès le premier dossier d'accréditation de 2013. Depuis, sa mise en œuvre a rencontré une adhésion de la part des laboratoires (des différentes universités toulousaines) et chercheur·euse·s ce qui lui a permis de se développer et de jouer un structurant au niveau de la recherche dans ce champ.

#### 3.1 – La structure fédérative de recherche SFR-AEF

**Mise en place depuis 2013, la SFR a pour finalité** de favoriser les échanges et les nouvelles collaborations sans se substituer aux travaux conduits au sein des unités de recherche :

- Sur l'apprentissage, l'enseignement, la formation.
- En lien avec les demandes de terrain.

C'est une structure fédérative qui regroupe des chercheurs issus de 19 unités de recherche de l'Université de Toulouse ainsi que des formateur·rice·s, des professionnel·le·s et des ingénieur·e·s pédagogiques. La SFR accueille des chercheur·euse·s de terrain, elle constitue un lieu intermédiaire terrains scolaires et cliniques – chercheur·euse·s de disciplines différentes, monde académique – entreprise.

Elle bénéficie de l'appui de personnels dédiés (1 secrétariat, 1 IGR), de locaux sur le site ESPE Toulouse St Agne, d'une ligne dans le budget de l'ESPE et est pilotée par une directrice.

**Au niveau fonctionnel, la SFR-AEF promeut des recherches entre Recherche et Terrain, soutient ou organise des rencontres, séminaires, colloques et suscite de nouvelles collaborations**, avec pour objectif de mettre en relation les recherches sur le travail des enseignant·e·s et des formateur·rice·s, sur les savoirs, les sujets apprenants, les outils et les contextes. Pour ce faire la SFR-AEF lance, chaque année, en lien avec le Conseil Scientifique et Pédagogique de l'ESPE (COSP), **un appel à recherche collaborative**, doté d'une enveloppe annuelle de 10 000 euros, dont le but est de mettre en synergie, autour d'un programme co-construit d'une durée de deux ans, des acteur·rice·s de la recherche et des acteur·rice·s de terrain. D'autre part, la SFR-AEF soutient, à hauteur d'environ 6000 euros par an, **des manifestations scientifiques** organisées par au moins deux laboratoires membres de la SFR-AEF afin de promouvoir l'esprit de dialogue entre les disciplines et de promouvoir l'émergence de dynamiques de recherches nouvelles sur et pour l'éducation. (Cf. Annexes 8 et 10)

Au niveau structurel, la SFR-AEF est composée de 19 unités membres (Cf. Annexe 9) avec 250 enseignant·e·s

chercheur·euse·s, près de 350 membres au total et 7 organismes partenaires. La SFR-AEF s'organise en 3 thèmes fédérateurs :

#### **THEME 1: Travail enseignant, didactiques et ingénierie de formation.**

**Axe 1A.** La fabrique des savoirs

**Axe 1B.** Travail enseignant et productions des apprenants : approches didactiques et pluridisciplinaires

**Axe 1C.** Activité, travail et formation

**Axe 1D.** Pédagogie universitaire

#### **THEME 2: Différentiation des parcours et apprentissages.**

**Axe 2A.** Troubles et handicaps en contexte scolaire

**Axe 2B.** Différenciation, discriminations, ségrégations

**Axe 2C.** Politiques publiques, formations et territoires

**Axe 2D.** Qualité de vie en milieu scolaire

**Axe 2E.** Savoir(s), Sujet(s), institution(s) & Ingénieries de formation

**Axe 2F.** Médias, Information et littéracies

#### **THEME 3: Environnements Informatiques pour les Apprentissages Humains (EIAH).**

**Axe 3A.** Usages et plus-values des TIC pour les apprentissages

**Axe 3B.** Architecture et systèmes d'Informations pour les EIAH

**Axe 3C.** Jeux sérieux

#### **La mission de la SFR-AEF est d'œuvrer :**

- Pour la mise en place de programmes scientifiques qui s'ancrent dans des cadres extérieurs à la SFR, en intégrant des priorités nationales issues du Ministère de l'Éducation nationale, de l'Agence Nationale de la Recherche (ANR) ainsi que des priorités locales (Universités, Rectorat, COMUE-UFT, Région).
- Pour l'élaboration d'un programme scientifique qui prenne en compte à la fois des priorités locales, régionales ou nationales et internationales, mais aussi le potentiel et les ressources des membres et partenaires de la SFR. L'objectif est de construire un programme de recherche commun avec un plan de route sur plusieurs années.

Cette perspective se développe depuis 2015 avec le réseau recherche de Montpellier Languedoc Roussillon et se concrétise en 2019 par la tenue des troisièmes journées des ESPE d'Occitanie à Narbonne, ainsi que par l'élaboration d'un projet commun en réponse à l'appel du PIA3 concernant la recherche pour l'éducation et la formation des enseignant·e·s.



La gouvernance et le fonctionnement mis en œuvre ont, permis à l'ESPE Toulouse Midi-Pyrénées de répondre aux missions que lui confère la loi en matière de formation (initiale et continue), de recherche et d'articulation recherche-formations. En termes d'atteinte des objectifs fixés dans le contrat, un gradient peut cependant être identifié sous l'angle de points forts et de points de progression.

La formation initiale présente plusieurs points forts qui permettent à l'École de se singulariser dans le paysage français des ESPE et de maintenir son attractivité malgré une érosion du nombre de postes aux concours de l'Éducation nationale :

- Des liens avec les Universités partenaires et le Rectorat qui ont été tissés à différents niveaux : gouvernance de l'ESPE, fonctionnement des mentions et parcours.
- Une grande diversité de parcours conduisant aux métiers de l'Éducation nationale (enseignant·e-s et CPE), parmi lesquels un grand nombre de parcours préparant à l'enseignement professionnel.
- Le nombre et la diversité des parcours de la mention 4, certainement la mention 4 la plus étoffée et structurée en France.
- La grande cohérence de la mention 1 à l'échelle du territoire de l'ESPE (la mention 1 est présente sur 8 sites dont 7 hors de la métropole toulousaine).
- Une mention 3 en co-accrédiation avec l'ENSFEA.
- Le fort développement de formation en FOAD (ou hybrides) notamment dans la mention 4.

La structuration de la recherche par la SFR est incontestablement un point fort qui dépasse le cadre de l'ESPE et est un élément de coopération interuniversitaire à l'échelle du site. Au niveau de l'ESPE, elle est un point d'appui pour développer l'articulation recherche-formation dans les formations et pour engager dans une dynamique d'acculturation à la recherche des formateur·rice·s qui ne sont pas enseignant·e·s-chercheur·euse·s.

La formation continue est un champ dans lequel l'investissement de l'école a été croissant au fil des années : en termes de prise en charge de formations mais aussi de dialogue avec le Rectorat au niveau académique et départemental. Sur cette dynamique, une progression dans cet investissement peut encore être envisagée notamment au niveau de la conception et du lien à la recherche.

Par ses activités de formation et de recherche ainsi que par ses partenariats, l'ESPE Toulouse Midi-Pyrénées est fortement inscrite dans son territoire : elle apporte sa contribution à une dimension transversale au niveau du site universitaire, participe aussi au maillage universitaire à l'échelle régionale (ex Midi-Pyrénées) par ses sites en région et dans les différents départements est

également un point d'appui pour un lien entre Éducation nationale et la recherche en éducation. Ces dimensions positionnent le projet ESPE comme partie intégrante de la politique du site, répondant ainsi aux objectifs posés dans le dossier d'accréditation.

En ce sens, le contrat en cours prévoyait d'ailleurs la perspective stratégique d'un rattachement à la COMUE-Université fédérale de Toulouse, car le projet ESPE est partie intégrante de la politique du site et figure dans le contrat de site. Il est notamment précisé dans le dossier d'accréditation de l'ESPE : « Si cette solution est retenue par l'ensemble des partenaires du site, le contrat quinquennal 2016-2020 donnera le temps nécessaire pour étudier la faisabilité du rattachement à la COMUE au terme de cette période ».

Cette perspective a été travaillée de deux façons :

- La construction du fonctionnement partenarial avec les Universités du site, le maintien de l'ancrage en région et l'intégration dans les dynamiques interuniversitaires locales (voir supra).
- Un travail spécifique à la faveur de la candidature du site à un nouvel IDEX (UNITI 2018) et le projet de création de l'Université de Toulouse, notamment au cours de l'année 2017-2018. En interne à l'ESPE, cinq réunions sur ce sujet ouvertes à l'ensemble des personnels (enseignants et BIATS) ont eu lieu. Elles ont donné lieu à des comptes rendus en conseil d'école (25/01 et 29/03/2018). Dans cette dynamique, une mise à plat du fonctionnement de l'ESPE a également été engagée avec les chef·fe·s de service (ce que l'ESPE porte en propre, ce qui est mutualisé avec l'université de rattachement) et un dialogue a été engagé avec l'Université fédérale. Mais des facteurs externes ont interrompu cette réflexion : mouvement social à l'université Jean Jaurès, échec de la candidature à l'IDEX et de la construction de l'Université de Toulouse.

Depuis, le travail sur cette perspective a été suspendu. Il a cependant permis d'explorer des futurs possibles pour l'école, futurs possibles qui seront à retravailler en tenant compte notamment du nouveau contexte induit par la réforme de la formation des enseignant·e·s (à mettre en œuvre pour 2020) et de l'évolution de la structuration du site toulousain.

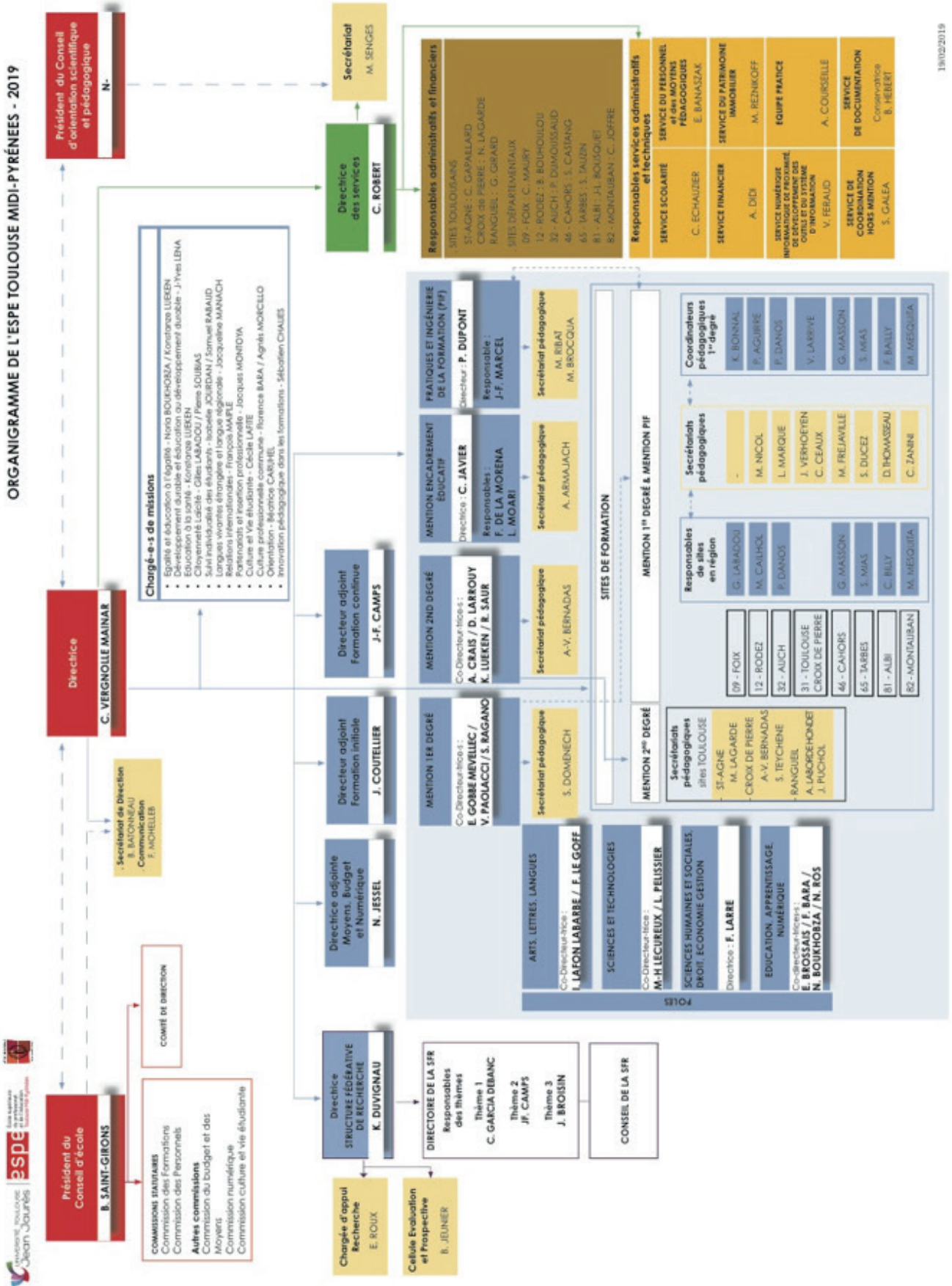
Ainsi les années écoulées depuis la création de l'ESPE lui ont permis de se structurer dans ses missions et sur ses territoires. Une de ses principales évolutions a été de clarifier ses relations avec l'Université d'intégration, le Rectorat, l'ENSFEA ainsi que les différents partenaires, tant à l'échelle académique que dans les départements. Par ailleurs, un effort d'organisation et de rationalisation a été conduit. Au-delà de ces aspects techniques, l'ESPE Toulouse Midi-Pyrénées continue de porter son ambition de renforcer son identité pour former au mieux aux métiers de l'enseignement et de l'éducation.



- 1. Organigramme de l'ESPE Toulouse M-P**
- 2. Cycles de Conférences – Rencontres des Savoirs**
- 3. Vie sur les sites de l'ESPE**
- 4. Activités culturelles et festives organisées par l'ESPE**
- 5. Outils et supports de communication**
- 6. Offre de formations de l'ESPE Toulouse M-P – 2019-2020**
- 7. Les objectifs en terme de numérique**
- 8. Manifestations scientifiques organisées par la SFR-AEF de 2015 à 2019**
- 9. SFR-AEF LISTE DES 19 unités membres de la SFR-AEF et listes des partenaires**
- 10. AEF : projets de recherche collaboratives développées depuis 2015**

# ANNEXE 1 : Organigramme de l'ESPE Toulouse M-P

## ORGANIGRAMME DE L'ESPE TOULOUSE MIDI-PYRÉNÉES - 2019





## LES RENCONTRES DES SAVOIRS

*Cycle de conférences, organisé par la Formation Initiale, la Formation Continue et la Structure Fédérative de Recherche-AEF de l'ESPE Toulouse Midi-Pyrénées*

Afin de valoriser les travaux de la recherche en éducation et d'en renforcer les articulations avec les pratiques professionnelles, l'ESPE propose un cycle de conférences « les rencontres des savoirs » mettant en dialogue une expertise sur une question et des éléments de pratiques professionnelles, sous forme de témoignages ou d'illustration.

Ces rencontres s'adressent aux étudiants et stagiaires des masters MEEF, aux formateur·rice·s, enseignant·e·s chercheur·euse·s de l'ESPE, de la SFR, mais sont également ouvertes à l'ensemble de la communauté éducative, notamment les personnels de l'Education nationale.

Objectifs : plasticité des espaces de formation, faire de l'ESPE une maison commune sur les questions d'éducation, faire se rencontrer les publics autour d'un objet de réflexion commun

Quatre conférences sont organisées les mercredis à Toulouse, site Saint Agne à partir de 18h00. Ces interventions d'une heure environ sont suivies d'une période d'échange de 15 à 20 minutes.

Les enregistrements et les ressources associées à ces conférences sont accessibles sur un espace Moodle ESPE.

Ces conférences pourront donner lieu à l'obtention d'un badge numérique validant la participation.

- **Thèmes des conférences**

Dates	Site SAINT AGNE
19 déc 2018	<p><b><i>L'enseignement de la grammaire à l'école et au collège au XXI<sup>e</sup> siècle : fausses polémiques et vrais problèmes</i></b></p> <p>-----</p> <p><b>Claudine Garcia-Debanc - Professeure des universités</b></p> <p>Après avoir rappelé les finalités principales de l'enseignement de la grammaire du Français, l'exposé permettra de s'interroger sur les conditions favorables à l'appropriation des notions grammaticales par les élèves et sur les compétences professionnelles des enseignants à développer en formation initiale et continue.</p> <p><i>Amphithéâtre</i></p>
20 février 2019	<p><b><i>Sciences Cognitives et Neurosciences</i></b>  <b><i>Regard critique sur un certain neuroenchantement</i></b></p> <p>-----</p> <p><b>Jean-François CAMPS - Maître de Conférences</b></p> <p>De nombreuses études rapportent que d'introduire le terme "Neuro" peut modifier la perception des résultats présentés, le traitement critique des informations, voire d'accepter des résultats comme « valables » alors qu'ils pèchent par manque de validité scientifique. Notre intervention tentera de poser un regard critique sur les travaux qui se focalisent sur les domaines de l'apprentissage et de l'éducation (neuroéducation, neuropédagogie...). Nous développerons ensuite quelques éléments de pratiques objectivés par ces recherches et qui permettraient de mieux accompagner l'apprenant dans sa démarche d'apprentissage.</p> <p><i>Amphithéâtre</i></p>
27 mars 2019	<p><b><i>Climat scolaire, mode climatique ou outils d'intervention ?</i></b></p> <p>Une intervention à double voix :</p> <ul style="list-style-type: none"> <li>• <b>Franck MARTIN</b>, maître de conférences à l'ESPE Toulouse Midi-Pyrénées, tentera de répondre à la question : " de quoi le climat scolaire est-il le nom : de l'histoire de la notion à la compréhension du concept : school make difference"</li> <li>• <b>Jean Paul PETIOT</b>, principal du collège Pierre Labitrie, nous présentera sa déclinaison sur le terrain scolaire. Ainsi, les différents axes du projet d'établissement du collège Labitrie sont portés par la recherche permanente d'un climat scolaire dans lequel bienveillance-exigence sont les moteurs de toute action d'enseignement et d'éducation.</li> </ul> <p>L'innovation qui sera présentée porte sur le développement de l'action multifactorielle, dont le caractère collaboratif et multidisciplinaire sont d'évidence.</p> <p><i>Amphithéâtre</i></p>

## ANNEXE 3 : Vie sur les sites de l'ESPE

- **Site Toulouse SAINT-AGNE**

Le service de restauration est assuré par le CROUS dans les locaux de l'ESPE dans le cadre d'une convention.

- **Site Toulouse CROIX DE PIERRE**

Le service de restauration est assuré par l'ESPE et propose plusieurs formules. Les légumes entrant dans la composition des entrées et parfois des plats, ainsi que les fruits frais sont issus de l'agriculture biologique, ou raisonnée, en majorité locale. De nombreux aromatiques sont cultivés sur le site, ainsi que quelques légumes.

- **Site Toulouse RANGUEIL**

Un foodtrucks du CROUS est accessible.

- **Site de FOIX**

La restauration et l'hébergement sont assurés par le Centre Universitaire de l'Ariège.

L'hébergement est réservé prioritairement aux étudiants de l'ESPE, aux étudiants accueillis dans le cadre d'échanges internationaux, aux professeurs stagiaires

- **Site d'Auch**

Le CROUS dispose d'une Brasserie.

- **Site de CAHORS**

La gestion du service de restauration est transférée au syndicat mixte du centre universitaire cadurcien (SMO-CUC).

- **Site de TARBES**

Le site ne propose pas de solution de restauration mais il dispose de machines à boissons et à collations sucrées et salées dans la salle de détente Troumouze. Sur le campus universitaire, le CROUS propose un restaurant universitaire et des points de restauration rapide.

Le site dispose de studios d'hébergement avec lit simple (une personne). L'hébergement est réservé prioritairement aux étudiants de l'ESPE.

- **Site d'ALBI**

Le site ne possède pas de service de restauration. Les repas peuvent être pris au restaurant du CROUS, situé dans le Centre Universitaire Champollion ou au Restaurant Inter Administratif.

- **Site de MONTAUBAN**

Le site dispose d'un service restauration.

- **Site de RODEZ**

Le site dispose d'un service restauration et de chambres. L'hébergement est réservé prioritairement aux étudiant·e·s de l'ESPE et aux étudiant·e·s accueilli·e·s dans le cadre d'échanges internationaux.

## ANNEXE 4 : Activités culturelles et festives organisées par l'ESPE

De nombreuses actions sont soutenues et/ou organisées à la fois par la Mission «Culture» (en lien avec les formations) et l'action culturelle du réseau des bibliothèques de l'ESPE.

### **L'action artistique et culturelle à l'ESPE se décline selon 2 axes prioritaires :**

1. Contribution à la prise en compte de la dimension artistique et culturelle dans les formations.
2. Contribution au développement des arts et de la culture dans le cadre de la vie à l'École.

## Les actions culturelles proposées par l'ESPE :

20-24 mai 2019. Théâtre scientifique - "La démarche clownesque en mathématique" - Site Croix-de-Pierre - La compagnie L'Île logique, dont la devise "Quand l'absurde et la rigueur se côtoient" résume parfaitement l'objectif et l'esprit, a proposé par l'intermédiaire de son responsable et auteur Cédric Aubouy, un cycle d'ateliers et de conférences sur le thème de l'apprentissage par le théâtre.

13-14 mars 2019. L'univers d'un auteur : Rencontre avec François Place - Site d'Auch - François Place a rencontré des élèves en présence d'étudiants et professeurs stagiaires du Master MEEF Mention 1er degré. La bibliothèque du site d'Auch est impliquée dans le projet.

24 janvier 2019. Juste des images... Une rencontre avec Carole Chaix - Site Saint-Agne - Les étudiants de M1 du parcours MEEF Documentation ont animé une rencontre avec Carole Chaix, dans le cadre de leur formation à l'ESPE et en partenariat avec le Festival du Livre de Jeunesse Occitanie. La fresque de Carole Chaix, dévoilée et enrichie par l'artiste, à la bibliothèque de l'ESPE et en dialogue avec les étudiants et personnels, puis avec les publics du Festival sera conservée et mise en valeur in situ.

24-25 janvier 2019. Stage Musique au collège de Marciac - Site Croix-de-Pierre - Stage d'observation au sein des Ateliers d'Initiation à la Musique de Jazz (AIMJ) du collège de Marciac, pour les étudiants du MEEF Éducation musicale et chant choral

17 et 18 décembre 2018. Ateliers de Découverte de la Littérature pour la Jeunesse (ADLJ) – Site d'Albi - Les étudiants et professeurs stagiaires du Master MEEF 1er degré ont participé à deux rencontres-ateliers, d'une durée de 3h, avec Didier Jean & Zad, auteurs-illustrateurs. La bibliothèque du site d'Albi est impliquée dans le projet.

19-23 novembre 2018. Festival "Lettres d'Automne" - Site de Montauban - Le site est partenaire de cette manifestation, organisée par l'association Confluences sur le thème "Les Passerelles du Temps". Des actions ont été programmées spécifiquement adressées aux étudiants, professeurs des écoles stagiaires et enseignants du master MEEF Mention 1er degré. (Cette manifestation a pour vocation de contribuer à la lutte contre l'illettrisme, au développement de la lecture et à la promotion des livres, notamment ceux destinés à la jeunesse). La bibliothèque du site de Montauban est impliquée dans le projet.

9 au 20 novembre 2018. "ABC de la trouille" - Une exposition d'Albert Lemant - Site de Tarbes - La bibliothèque du site a accueilli une exposition d'Albert Lemant, auteur-illustrateur pour la jeunesse : planches originales de l'album "ABC de la trouille" (éditions du Poisson soluble, 2011).

5 juillet 2018 - Site Saint-Agne - Fête de fin d'année à destination des étudiants, stagiaires et personnels de l'ESPE. Une visite théâtralisée à l'initiative de l'action culturelle du réseau des bibliothèques de l'ESPE (la "troupe" était composée de personnels de la bibliothèque du site Saint-Agne ; personnels de différents services et d'une professeure stagiaire du MEEF Documentation) avec la Cie « Les Anachroniques » .

10 et 11 novembre 2018. Site Croix-de-Pierre - Ateliers de pratiques théâtrales. 12h d'ateliers animés par l'association "Les Laborateurs" à destination des étudiants de master MEEF Lettres et Lettres-Histoire.

## ANNEXE 5 : Outils et supports de communication

Modes de communication internes et externes utilisés par l'ESPE Toulouse Midi-Pyrénées.

- **Les lettres d'information**

Bulletin d'informations de la direction (« Jours d'ESPE ») qui paraît plusieurs fois dans l'année, il est envoyé via les listes de diffusion aux personnels de l'école ainsi qu'aux partenaires extérieurs.

Lettre d'information de la commission des formations : elle permet un point d'étape sur les différents sujets de travail de la commission.

Lettre d'information du réseau des bibliothèques ESPE qui permet de faire des focus sur des ressources ou sur des événements locaux que le réseau souhaite mettre en valeur. Elle est disponible sur le site internet.

- **Le site web**

Il est entièrement repensé et en continuelle évolution. Outre les informations sur l'offre de formation, la recherche, les relations internationales, il permet également l'accès aux informations pédagogiques et aux actualités de l'école destinées aux étudiants (en mode connecté).

- **Les réseaux sociaux**

La page Facebook de l'ESPE est le relai indispensable pour communiquer vers les étudiant-e-s. Le compte Twitter vise plutôt une communication institutionnelle. Ces deux outils créés en 2015, connaissent une augmentation constante de leurs abonnés ce qui signifie une présence efficace sur ces réseaux.

La chaîne Youtube mise en place plus récemment répertorie les vidéos réalisées au sein de l'ESPE, concernant notamment des actions de relations internationales, de formations, de présentation de certains parcours.

- **Les livrets et documents de présentation**

Livret d'accueil pour les étudiant-e-s et les stagiaires, document d'information pour les chef-fe-s d'établissements, kakémonos, flyers et affiches pour les salons et JP

## ANNEXE 6 : Offre de formations de l'ESPE Toulouse M-P – 2019-2020

	Master Métiers de l'Enseignement, de l'Éducation et de la Formation	Corresp. CONCOURS	Ouverture/ Fermeture	Sites de formation
	<b>Mention MEEF premier degré</b>			
1	Professorat des écoles (Albi, Auch, Cahors, Foix, Montauban, Tarbes, Toulouse, Rodez)	CRPE	O	tous les sites
2	Professorat des écoles bilingue occitan (Tarbes, Montauban)	CRPE	O	Tarbes et Montauban
	<b>Mention MEEF second degré</b>			
3	Arts appliqués : design et métiers d'art	CAPET et CAPLP	O	Rangueil
4	Arts plastiques	CAPES	O	Croix de Pierre
5	Biotechnologies : Santé Environnement	CAPET et CAPLP	O	Rangueil
6	Biotechnologies : Biochimie génie Biologique	CAPET	O	Rangueil
6	Biotechnologies : Biochimie génie Biologique	CAPLP	F	Rangueil
7	Documentation	CAPES	O	Saint-Agne

8	Économie et Gestion : communication, organisation et gestion des ressources humaines	CAPET	O	Saint-Agne
9	Économie et Gestion : comptabilité et finance	CAPET	O	Saint-Agne
10	Économie et Gestion : marketing	CAPET	O	Saint-Agne
11	Économie et Gestion : informatique et systèmes d'information	CAPET	F	Saint-Agne
12	Économie et Gestion : gestion des activités touristiques	CAPET	F	Saint-Agne
13	Économie et Gestion : communication et organisation	CAPLP	F	Saint-Agne
14	Économie et Gestion : comptabilité et gestion	CAPLP	F	Saint-Agne
15	Économie et Gestion : commerce et vente	CAPLP	O	Saint-Agne
16	Éducation musicale et chant choral	CAPES	O	Croix de Pierre / UT2J
17	Éducation Physique et Sportive	CAPEPS	O	Rangueil / UT3
18	Génie Électrique : Électrotechnique et énergie	CAPLP	O	Rangueil
19	Génie Mécanique : Maintenance des Véhicules, machines agricoles, engins de chantier	CAPLP	F	Rangueil
20	Génie Mécanique : Maintenance des Systèmes Mécaniques Automatisés	CAPLP	F	Rangueil
21	Histoire et Géographie	CAPES	O	Croix de Pierre / UT2J
22	Hôtellerie-Restauration : Sciences et technologies culinaires (dont FOAD) - STC	CAPET	O	Rangueil
23	Hôtellerie-Restauration : Sciences et technologies des services en Hôtellerie Restauration (dont FOAD)	CAPET	O	Rangueil
24	Hôtellerie-Restauration : Organisation et production culinaires (dont FOAD) - OPC	CAPLP	O	Rangueil
25	Hôtellerie-Restauration : Service et commercialisation (dont FOAD) - SC	CAPLP	O	Rangueil
26	Langues régionales : occitan-langue d'oc (Histoire/ Géographie/Lettres/Anglais/Espagnol)	CAPES	O	Croix de Pierre
27	Langues vivantes étrangères : Allemand	CAPES	O	Croix de Pierre / UT2J

30	Langues vivantes étrangères : Italien	CAPES	O	Croix de Pierre / UT2J
31	Langues vivantes étrangères : Portugais	CAPES	F	
32	Lettres classiques	CAPES	O	Croix de Pierre / UT2J
33	Lettres modernes	CAPES	O	Croix de Pierre / UT2J
34	Lettres–Histoire et Géographie / Langues vivantes-Lettres	CAPLP	O	Croix de Pierre
35	Mathématiques	CAPES	O	Rangueil
36	Mathématiques-Physique Chimie	CAPLP	O	Rangueil
37	Philosophie	CAPES	O	Croix de Pierre
38	Physique Chimie	CAPES	O	Rangueil
39	Sciences de la Vie et de la Terre	CAPES	O	Rangueil
40	Sciences Économiques et Sociales	CAPES	O	Saint-Agne
41	Sciences et Techniques Médico-Sociales	CAPET et CAPLP	O	Rangueil
42	Sciences Industrielles de l'Ingénieur : Architecture et construction	CAPET	O	Rangueil
43	Sciences Industrielles de l'Ingénieur : Énergie	CAPET	O	Rangueil
44	Sciences Industrielles de l'Ingénieur : Information et numérique	CAPET	O	Rangueil

45	Sciences Industrielles de l'Ingénieur : Ingénierie Mécanique	CAPET	O	Rangueil
57	Langue des signes française		F	
	<b>Mention MEEF Encadrement éducatif</b>			
46	Conseiller principal d'éducation	CPE	O	Saint-Agne
	<b>Mention MEEF Pratiques et Ingénierie de Formation</b>			
47	Conception de dispositifs d'accompagnement éducatif - <b>Albi</b>		O	Albi
47	Conception de dispositifs d'accompagnement éducatif - Auch		F	
47	Conception de dispositifs d'accompagnement éducatif - <b>Rodez</b>		O	Rodez (FOAD)
48	Conseil et ingénierie pour l'enseignement supérieur		O	Saint-Agne
49	Conseil pédagogique premier et second degrés		O	Saint-Agne
50	E-formation et environnement numérique (eFEN)		O	Saint-Agne (FOAD)
51	Enseigner à l'étranger		O	Saint-Agne
52	Ingénierie de la formation des adultes		F	Saint-Agne
53	Métiers de l'intervention auprès de publics à besoins éducatifs particuliers (IPBEP)		O	Saint-Agne
54	Ouverture professionnelle en milieu scolaire dans un cadre pluridisciplinaire interdegrés (OPMSPI)		O	Albi, Foix, Cahors, Montauban, Tarbes, Toulouse Saint-Agne - FOAD Formation ouverte au niveau national
55	Concepteur de ressources numériques		O	Saint-Agne (FOAD)
56	Éducation aux médias et à l'information		O	Saint-Agne (FOAD)
58	DIDALAP : DIDactique des Langues danActivités Professionnelles		O	FOAD

➔ **DIPLÔME D'UNIVERSITÉ (D. U)**

<b>Pédagogie du chant : Métiers de la scène et coaching vocal</b>	<b>Tarbes</b>
---	---------------

➔ **PARCOURS DE FORMATION PROFESSIONNELLE ADAPTÉ**

<b>Parcours de formation professionnelle adapté : enseignement éducation 2 (PFPA-EE 2)</b>	<b>Saint-Agne</b>
--	-------------------

**1. Mettre à disposition du matériel et des logiciels pour les enseignant-e-s, les formations et les services administratifs**

Objectifs	Modalité de mise en œuvre	Degré de réalisation
Tout enseignant a un ordinateur portable de moins de 5 ans	<b>Le service Informatique de proximité</b> gère l'infrastructure informatique et les applications de gestion en collaboration avec la DSI de l'établissement (UT2)	Toutes les demandes d'ordinateurs pour les enseignant-e-s sont satisfaites
Tous les personnels administratifs ont des ordinateurs (dont des portables pour les cadres) de moins de 5 ans		Réalisé pour fin 2019
L'intégralité de l'infrastructure réseau sera dotée de ports Gigabits		Réalisé, tous les ports réseaux sont en Gigabits
Mettre en place un portail centralisé de tickets de remontée des incidents et des demandes		Portail en place
Rendre 80% des bâtiments accessibles par Wifi sur les 8 sites de l'ESPE		Réalisé
Rationnaliser et uniformiser l'investissement et l'accès aux outils informatiques sur les sites		Logiciel GLPI (Gestion Logicielle du Parc informatique) opérationnel
Renouveler les ordinateurs dans les salles pédagogiques		Réalisé en fonction de l'usage et de l'âge des machines dans les salles
Dématérialiser la candidature des étudiants		Logiciel e-candidat mis en place en 2019
Virtualiser 80% des serveurs		Réalisé
Equiper les sites de systèmes de visio conférences		Tous les sites sont équipés de 2 systèmes de visio-conférences

**2. Harmoniser et structurer la formation par et au numérique**

Objectifs	Modalité de mise en œuvre	Degré de réalisation
Donner la possibilité à tou-te-s les étudiant-e-s qui le demandent de se former et de passer le C2i2e	Ce travail est réalisé dans le cadre de la formation C2i2e suivant le référentiel en vigueur et s'appuie sur le pôle EAN (Enseignement Apprentissage et Numérique) mis en œuvre par <b>une équipe plurielle numérique.</b>	Les étudiant-e-s qui le désirent peuvent se former et passer le C2i2e
Harmoniser la formation pour les différents parcours (1 <sup>er</sup> et 2 <sup>nd</sup> degré)		Harmonisation en cours mais difficile suivant les parcours spécifiques
Construire des masters Meef de formation dédiés au numérique pour répondre à l'émergence de nouveaux métiers		Création de parcours de master MEEF de la 4 <sup>ème</sup> mention.

### 3. Accompagner et impulser des usages

Objectifs	Modalité de mise en œuvre	Degré de réalisation
Consolider l'accompagnement aux usages du numérique par le renforcement de l'équipe	<p>Une équipe en charge des TICE  <b>Pratice : "Pratique Ressources Accompagnement à l'usage des TICE"</b> : Pratices est composée de 2 IGE et d'enseignant·e·s afin d'être au plus près des pratiques pédagogiques.</p>	Recrutement d'un·e IGE
Refonte complète du site Web et de l'intranet accompagné par le renforcement de l'équipe		Recrutement d'un·e IGE (12/2018),
Favoriser et monter en compétences les usages du numérique des personnels administratifs et enseignants en lien avec l'axe Tice et apprentissage de la SFR AEF		Formations internes, pauses numériques, journée du numérique, formations et accompagnement à la demande sur projet.
Gestion de projet et accompagnement de la création des masters Meef de la 4ème mention ouverts au national en formation à distance ainsi que des autres formations mises en place sur le LMS Moodle		<ul style="list-style-type: none"> <li>• 7 masters ouverts depuis 2010</li> <li>• Des formations dans le cadre des relations internationales</li> <li>• Des formations meef 1<sup>er</sup>/ 2<sup>nd</sup> degré, formation continue, formations internes, PFPA2,</li> </ul>
Mettre à disposition des personnels et étudiants un environnement de travail numérique performant et évolutif (études comparatives, administration fonctionnelle, formation, documentation, veille) en lien avec l'université UT2J et la COMUE		<p>Sont en place :</p> <ul style="list-style-type: none"> <li>• Un site web et un ENT</li> <li>• Une plate-forme de classe-virtuelle</li> <li>• Une plate-forme de formation à distance Moodle</li> <li>• Un Service de travail Collaboratif <ul style="list-style-type: none"> <li>• Un entrepôt de vidéo</li> </ul> </li> <li>• Une plate-forme d'enquête en ligne</li> </ul>
Participer aux projets numériques de l'université de Toulouse	Un jour par semaine d'un·e IGE en tant qu'adjoint·e au chef de projet pour le volet usage du projet service collaboratif de l'université de Toulouse.	

### ANNEXE 8 : Manifestations scientifiques organisées par la SFR-AEF de 2015 à 2019

Intitulé manifestations	Laboratoire partenaires	Budget alloué en €
<b>2015</b>		
3 séminaires / REPCITÉ (Réseau d'Études Pluridisciplinaires Citoyenneté et Éducation) Mars / Juin / Décembre 2015	LPD-DT	1500
Médiations et Usages Sociaux des Savoirs et de l'information (MUSSI). De la médiation des savoirs : science de l'information-documentation et muséologie. 21 et 22 Mars 2015	EFTS LERASS	500
RIGEFEX : 3 <sup>ème</sup> journées d'études 26 Mars 2015 23 et 24 Juin 2015	LPS-DT EFTS CERTOP	1500
Séminaires Égalité/Genre/Discrimination/Migration 27 Mars - 06 Mai - 29 Juin - 25 Novembre 2015	LISST CAS	2000



16èmes Rencontres des chercheurs en didactique de la littérature 28 au 30 Mai 2015	LLA CREATIS RECTORAT	1500
Journée d'études Livre Ensemble : 2 <sup>ème</sup> journée d'études 03-juin-15	LLA CREATIS CLLE ERSS PLH	500
Journée d'Etudes : Qu'apprennent les jeunes à travers les médias ? juin-15	LERASS LPS-DT	500
Journées d'études Méthodes d'analyse et de traitement des textes d'élèves : enjeux scientifiques et ressources pour la formation 16 et 17 juin 2015	CLLE IRIT RECTORAT	1000
Colloque PEDAGOTICE 2015 29 et 30 Juin 2015	CLLE ERSS	2000
Colloque de l'ESPE-SFR : Le « Tronc Commun » en formation initiale des enseignants : débats et perspectives juin 2015	EFTS LPS-DT CLLE	500
11e Conférence Internationale sur le Trouble de l'Acquisition de la Coordination (TAC) 02 au 04 Juillet 2015	Imagerie cérébrale et handicaps neurologiques IFR des Sciences du Cerveau Programme de recherche interdisciplinaire en sciences du sport et du mouvement humain IFR des Sciences du Cerveau	1000
Séminaire interne à l'ESPE – SFR AEF : Théories didactiques et théories de l'activité : quelles compatibilités, quelles complémentarités en formation des enseignants » 16-oct 2015	EFTS CLLE ERSS	500
RIGEFEX : 4 <sup>ème</sup> journée d'études 6 novembre 2015	LPS-DT EFTS CERTOP	500
Colloque international LANSAD 11 et 12 Décembre 2015	LAIRDIL CLLE ERSS	1000
<b>2016</b>		
4 <sup>ème</sup> colloque international de l'Association pour des Recherches Comparatistes en Didactique (ARCD) 08 au 11 Mars 2016	EFTS CLLE ERSS LLA CREATIS	1500
Journée d'étude Emotion et apprentissage	OCTOGONE-LORDAT CLLE ERSS	300
Journée d'étude : former à la didactique des langues dans les activités professionnelles une réflexion commune avec Yves Chevallard 25 mars 2016	EFTS LAIRDIL	500
Séminaire « Éduquer à la santé reproductive » Janvier à Mai 2016	LISST CERTOP FRAMESPA	1500
4 <sup>ème</sup> édition des Rencontres annuelles « Philosophie, éducation, enseignement » 26 mai 2016	LLA CREATIS FRAMESPA	800

Séminaire avec Matthew Atencio, chercheur à l'Université d'East Bay (California State University) : « Teaching physical education and sociological perspectives »	CRESO	200
Colloque Livre Ensemble 9 Novembre 2016	LLA CREATIS CLLE ERSS PLH	3000
« Savoir(s) et sujet(s) dans la formation aux métiers de l'enseignement, de l'éducation et de la formation des 18 et 19 novembre 2016	EFTS LPS-DT	1600
Colloque Mémoire de la formation, mutations de la profession 14-15 novembre 2016	CLLE ERSS LLA CREATIS	500
Jeux sérieux pour l'apprentissage des langues 18 novembre 2016	LAIRDIL	400
Journée d'étude : Education musicale et intégration sociale (EMIS) 26 Novembre	LLA CREATIS EFTS	800
<b>2017</b>		
Journées géomatique et enseignement JGE	IRIT CLLE ERSS	1000
Journée d'Étude Sourd et Traduction : une question d'accessibilité	CLLE-ERSS LLA-CREATIS	200
Journées d'Étude Former la main-d'œuvre industrielle en France. Acteurs, contenus et territoires (fin XIXe et XXe siècles)	FRAMESPA CERTOP	1000
Journée d'Étude Approches analytiques de la littérature dans le secondaire à l'heure du renouvellement des programmes	LLA-CREATIS	500
Journée Étude n°2 Éducation musicale et intégration sociale	LLA-CREATIS EFTS Rectorat	500
Colloque « Mêlées et démêlés, 50 ans de recherches en Sciences de l'Education »	EFTS LLA-CREATIS	1500
Colloque La prise de décision dans les structures éducatives. Entre la norme et la pratique (XIIIe – XXIe siècles)	FRAMESPA LISST EFTS	2000
Colloque Changements et transitions : enjeux pour les éducations à l'environnement et au développement durable.	GEODE EFTS	1000
Colloque Sauver les jeunes des médias sociaux ?	LERASS LPS-DT	1000
<b>2018</b>		
Colloque Ré/in-fléchir l'internationalisation des formations : quels dispositifs d'enseignement/apprentissage des langues de spécialité professionnelles ou générales	LAIRDIL LLA Créatis	1000

Colloque Le mai 68 des sportifs et des éducateurs physiques	CRESCO FRAMESPA	1000
JE : Le langage dans les processus d'apprentissage aux 3 cycles : la place de la didactique du français	EFTS CLLE	500
JE : Citoyenneté et éducation : quels dialogues entre les disciplines universitaires ? Entre les éducateurs et les chercheurs	LPS –DT EFTS Labo de Psycho EA 4139	1000
Méthodes d'analyse et de traitement des textes d'élèves : enjeux scientifiques et ressources pour la formation	CLLE UMR 5263	1000
Stase d'écrit, stase d'écran, poétique du suspens narratif en littérature et au cinéma	PLH Equipe ELH	500
<b>2019</b>		
JE : L'écoute de l'œuvre musicale : des représentations aux savoirs sur l'œuvre F. Maizières et Odile Tripièr	LLA créatis	500
Approches analytiques des textes littéraires François Le GOFF	LLA créatis/Région Occitanie/Telem Bordeaux/Lirdef Alpha/Cripedis	2000
JE : l'approche par les sens et les émotions dans les enseignements de LANSAD Claire Chaplier Nadia Yassine	Départ LVG UT3 LAIRDIL LLZ Créatis	1000
JE : Anti-plagiat que faut-il attendre d'un logiciel N. Boubée E. Gobbée F. Larré F Martin		1000

## ANNEXE 9 : SFR-AEF LISTE DES 19 unités membres de la SFR-AEF et liste des partenaires

### Liste des 19 unités de recherche membres de la Structure Fédérative de Recherche « Apprentissage-Enseignement-Formation » de Toulouse Midi-Pyrénées :

- Centre d'Étude et de Recherche Travail Organisation Pouvoir, (CERTOP UMR 5044), CNRS-UT2J
- Centre de Recherches Sciences Sociales Sports et Corps, (CRESCO) : UT3
- Cognition Langues Langage Ergonomie, (CLLE UMR 5263), CNRS-UT2J
- Centre de Recherches et d'Études Germaniques EA 4151(CREG) UT2J
- Cultures Anglo-Saxonnes, (CAS EA 801), UT2J
- Education, Formation, Travail, Savoirs, (EFTS UMR MA 122), UT2J-ENFA
- FRAnce Méridionale et Espagne, (UMR 5136), CNRS- UT2J
- Géographie de l'Environnement, (GEODE UMR 5602), CNRS- UT2J
- Institut de Mathématiques de Toulouse, (IMT UMR 5219), CNRS- UT3
- Institut de Recherches en Informatique de Toulouse, (IRIT UMR 5505), CNRS-INP-UT3UT1-UT2J
- Laboratoire des Sciences Sociales du Politique, (LaSSP EA 4175), IEP de Toulouse
- Laboratoire Interuniversitaire de Recherche en Didactique des Langues (LAIRDIL EA 7415), UT3
- Laboratoire d'Études et Recherches Appliquées en Sciences Sociales, (LERASS EA 827), UT3
- Laboratoire d'Étude et de Recherche sur l'Économie, les Politiques et les Systèmes sociaux, (LEREPS EA 4212), UT1
- Laboratoire Gouvernance et Contrôle Organisationnel EA 7416 (LGCO) UT3
- Laboratoire Lettres, Langages et Arts, (LLA CREATIS EA 4152), UT2J
- Laboratoire de Psychologie de la Socialisation - Développement et Travail, (LPS-DT EA 1697) : UT2J
- Patrimoine, Littérature, Histoire, (PLH EA 4601), UT2J
- URI Octogone-Lordat- Unité de Recherche Interdisciplinaire, (EA 4156), UT2J

## Partenaires de la Structure Fédérative de Recherche « Apprentissage-Enseignement-Formation » de Toulouse Midi-Pyrénées :

- ENSFEA
- Rectorat de l'Académie de Toulouse
- CANOPE
- Institut de Recherche pour l'Enseignement des Sciences de Toulouse (IRES ; ex. IREM)
- Collectif des Associations Partenaires de l'École (CAPE) de Midi-Pyrénées
- GIS Serious Games
- Centre Ressources Autisme Midi-Pyrénées (CHU Rangueil)
- Centre de Référence des Troubles du Langage et de l'Apprentissage de Midi-Pyrénées (CHU Rangueil)
- Institut de Psychomotricité de Toulouse (UT3)
- Centre de Référence des Troubles du Langage et de l'Apprentissage de Midi-Pyrénées (CHU Rangueil)
- Institut de Psychomotricité de Toulouse (UT3)

### ANNEXE 10 : SFR-AEF : recherches collaboratives développées depuis 2015

#### RECHERCHES COLLABORATIVES REALISEES EN 2015 - 2016

Intitulé	Porteur(s)	Laboratoire(s)
Pédagogie universitaire : Analyse des pratiques enseignantes à l'université	Brossais Emmanuelle	CLLE-LTC EFTS IRIT LPCI
Devenir d'une ingénierie didactique relative à l'introduction de la soustraction au cycle 2 : comment enseignants et élèves co-construisent-ils le sens de la soustraction ?	Couderette Michèle	EFTS
Qualité de vie scolaire à l'EPU Lamartine (Colomiers) - QVSL	Martin Franck	EFTS SFR-AEF
Didactique du genre à l'école : les outils de l'égalité filles/garçons en classe	Lueken Konstance	Certop Femmes et Sciences Lisst CERS
Littératie et outils langagiers à l'école primaire	Dupont Pascal	PDPS-EA 1697 EFTS
Pratiques d'enseignement universitaire innovantes : quels effets pour les étudiants ?	Rohr Anne	EFTS CLLE ERSS OCTOGONE PRISSMH - EA 4561
Accompagner une équipe enseignante dans des visées d'appropriation d'une culture commune et de transformation des pratiques scolaires	Fondeville Bruno	EFTS SFR-AEF

#### RECHERCHES COLLABORATIVES REALISEES EN 2016 - 2017

Intitulé	Porteur(s)	Laboratoire(s)
Emotion et Apprentissage	Largy Pierre Simoës Aurélie	Octogone- Lordat CLLE-ERSS
Rôle des mathématiques dans l'enseignement des sciences économiques dans les classes du secondaire	Fieux Etienne	IMT CERTOP EFTS GREMAQ
Les conditions de la réussite Universitaire des bacheliers professionnels : Différenciation des parcours et des apprentissages en Licence STAPS	Forté-Gallois Lucie	PRISSMH-SOI CERTOP
Explorer, questionner et comprendre le patrimoine commun pour construire la citoyenneté à l'Ecole (Cycle 1 à cycle 3)	Véronique Castagnet	GEODE TRACES

Accompagner la conception et la mise en œuvre de pratiques scolaires visant des apprentissages relatifs à la citoyenneté	Panissal Nathalie Mieyaa Yoan	EFTS PDPS
RESPECT- GENRE – ORIENTATION dans les lycées professionnels	Boukhobza Noria	LISST-CAS Equipe Genre et Education

## RECHERCHES COLLABORATIVES REALISEES EN 2017 - 2018

Intitulé	Porteur(s)	Laboratoire(s)
La sortie de terrain : quel outil d'apprentissage ?	Julien M.-Pierre	GEODE
Impact de l'utilisation du corps sur la compréhension par les élèves d'un texte lu à voix haute par l'adulte	Bara Florence	CLLE-LTC
Glossaire de mathématiques en LSF	Burgunder Emily	IMT – IRIT
EÇACHANGE Ecole primaire - Cycles des Apprentissages– conduite du CHANgement – positionnement de GENre	Verscheure Ingrid	EFTS
Plateforme numérique et aide à l'utilisation de l'imagerie satellitaire au Lycée.	Jessel Nadine Mothe Josiane	IRIT

## RECHERCHES COLLABORATIVES EN COURS : 2019-2020

Intitulé	Porteur(s)	Laboratoire(s)
Apprentissage du lexique chez des enfants de 7-10 ans : typiques vs (TSL_O) vs enfants sourds (LSF) : Apports d'un jeu de cartes de familles d'actions (verbes)	Duvignau Karine Leroy Elise	CLLE
Practic'DYS	Camps Jean-François	Octogone-Lordat CLLE-LTC SFR-AEF EFTS
Etude qualitative de l'expérience de l'inclusion scolaire. Points de vue croisés d'élèves et d'enseignants.	Savournin Florence	EFTS LPS-DT
Renouveler l'étude de la langue (grammaire, orthographe) dans son articulation avec la production écrite aux cycles 3 et 4	Garcia-Debanc Claudine	CLLE LLA Créatis
« Puissance d'AGIR » des élèves à l'école primaire en EPS	Christine Amans Passaga	EFTS
Enseigner par compétence ou comment mieux faire face aux difficultés des élèves de lycée professionnel et gagner en satisfaction professionnelle	Sébastien Chalies	EFTS
De l'analyse de l'appropriation des dispositifs de régulation des désordres à l'école à la conception d'environnements de formation à destination des enseignants du 1 <sup>er</sup> degré	Rémi Bonasio	EFTS
La formation à la gestion de classe : effets perçus par les PES et les formateurs	Franck Martin	SFR
Outils Numériques mobilisés en EPS, SVT et physique-chimie pour apprendre à gérer sa vie physique	Yves Morales	UPS CRESCO
Les enjeux éducatifs liés à la laïcité : une analyse des dynamiques d'action en lycée	Pierre Soubias	LLA Créatis
Intégrer le travail de la compréhension à l'enseignement du lire-écrire au CP/CE1	Serge Ragano	EFTS